

Oslo segregeres raskt

**Human Rights Service (HRS)
N-1-2010**

Innhold

0 Innledning	2
1 Norske flytter fra Groruddalen og Søndre-Nordstrand	5
2 Innvandrer-tette bydeler blir raskt tettere.....	6
3 Oslo segregeres raskt	8
4 Ikke-vestlige innvandrerbefolkningen.....	13
5 Fødte etter mors bakgrunn.....	17
Vedlegg:.....	21

0 Innledning

I løpet av de siste årene har det vært en betydelig vekst i andelen innvandrere i Oslo, men veksten er svært ujevnt fordelt mellom bydelene. Særlig mange innvandrere finner vi konsentrert i noen bydeler, det vil si i Groruddalen og Søndre-Nordstrand, noe som også hevdes å ha ført til at personer med norsk bakgrunn flytter fra disse bydelene. Ikke minst er debatten utløst ved at flere og flere skoler i disse områdene har en majoritet av innvandrerelever, som mange mener er et hinder for integreringen og en belastning for elevene med norsk bakgrunn. Vi har derfor studert denne utviklingen nærmere, ved å se på *nettoflyttingen av personer med norsk bakgrunn og veksten i innvandrerbefolkningen* fordelt på Oslos bydeler de siste årene. Dette gjør vi ved å sammenstille data fra Statistisk sentralbyrå (SSB) og Oslo kommune, Utviklings- og kompetanseetaten.

Vi gjør oppmerksom på at det ikke er publisert tall fra SSB hva gjelder nettoflytting av personer med norsk bakgrunn før 2007. Etter 2007 er det publisert slike tall, etter hva vi forstår etter bestilling fra Oslo kommune, Utviklings- og kompetanseetaten. Dette medfører at vi i dette notatet sammenligner nettoflytting av personer med norsk bakgrunn for perioden 1.januar 2007 – 31. desember 2009 med endring i innvandrerbefolkningen i perioden 1.januar 2005 – 1. januar 2010, i tillegg til at vi sammenligner de samme periodene (1.januar 2007 – 1.januar 2010 for både nettoflytting av personer med norsk bakgrunn med endringer i innvandrerbefolkningen).

På bare fem år har innvandrerbefolkningen i Groruddalen og Søndre-Nordstrand økt med 8 prosentpoeng fra 35,1 prosent til 43,1 prosent innvandrere. På bare tre år har over 6 prosent av den norske befolkningen flyttet fra Groruddalen og Søndre Nordstrand, som utgjør over 6 000 personer. I bydelen Stovner har andel innvandrere økt med hele 10 prosentpoeng fra 34,5 til 44,5 prosent de siste fem årene.

Trenden synes således klar: dess høyere innvandretetthet, særlig av ikke-vestlige innvandrere, dess flere med norsk bakgrunn flytter ut. Fortsetter dagens utvikling blir befolkningen med norsk bakgrunn i minoritet i Groruddalen/Søndre Nordstrand om få år.

Dette tyder på at hovedstaden segregeres i høyt tempo.

Med innvandrere/innvandrerbefolkning i dette notatet mener vi førstegenerasjon (som SSB nå definerer som innvandrere) og deres etterkommere (andregenerasjon, som SSB nå definerer som norskfødte med innvandrerforeldre). Dette gjelder for alle land. Hva som er fordelingen av antall innbyggere med norsk bakgrunn og antall innbyggere med innvandrerbakgrunn per 31. desember 2009 i Oslos bydeler, fremkommer i tabell V1 i vedlegg.

Nye tall for nettoutflytting fra Statistisk sentralbyrå (SSB) bekrefter at det også i 2009 var stor nettoutflytting av personer med norsk bakgrunn fra bydelene med mange innvandrere.

1 Norske flytter fra Groruddalen og Søndre-Nordstrand

Som tabell 1 (under) viser var det *kun fire av Oslos 15 bydeler som ikke hadde nettoutflytting av personer med norsk bakgrunn i løpet av 2009*. Det var Frogner (nettoinnflytting med 1 029 personer), St. Hanshaugen (584 personer), Grünerløkka (456 personer) og Sagene (94 personer).

I løpet av 2009 flyttet det flest med norsk bakgrunn fra bydel Alna (som er en av bydelene i Groruddalen) med 636 personer, som utgjør 2,5 prosent av samtlige med norsk bakgrunn i Alna i 2009. Deretter følger, i prosentandel av de med norsk bakgrunn, de øvrige bydelene i Groruddalen, det vil si Grorud (2 prosent, som utgjør 307 personer), Stovner (1,8 prosent med 295 personer) og Bjerke (1,6 prosent med 278 personer).

Bydeler	Nettoflytting for personer med norsk bakgrunn (i løpet av 2009)	I prosent
1. Gamle Oslo	-18	-0,1 %
2. Grünerløkka	456	1,4 %
3. Sagene	94	0,4 %
4. St.Hanshaugen	584	2,3 %
5. Frogner	1 029	2,6 %
6. Ullern	-111	-0,4 %
7. Vestre Aker	-113	-0,3 %
8. Nordre Aker	-63	-0,2 %
9. Bjerke*	-278	-1,6 %
10. Grorud*	-307	-2,0 %
11. Stovner*	-295	-1,8 %
12. Alna*	-636	-2,5 %
13. Østensjø	-400	-1,1 %
14. Nordstrand	-267	-0,7 %
15. Søndre-Nordstrand	-324	-1,7 %
Sum Groruddalen og Søndre Nordstrand	-1 840	-1,9 %
Oslo i alt	-630	-0,1 %

Tabell 1: Nettoflytting i løpet av 2009 fordelt etter norsk bakgrunn i bydeler i Oslo.

*Kilde: Statistisk sentralbyrå/Oslo kommune, Utviklings- og kompetanseetaten. * = bydeler i Groruddalen (NB: "Restgrupper" i Oslo sentrum og Marka er ikke med, da dette ikke er bydeler)*

Med andre ord flytter mange med norsk bakgrunn ut av Groruddalen, der prosentandelen sier noe om befolkningssammensetningen. Dette viser seg igjen i Østensjø, der 400 personer med norsk bakgrunn flyttet ut, men det utgjorde ”bare” 1,1 prosent idet innvandrerettheten i Østensjø er lavere enn i de overnevnte bydelene (se også figur 1 lengre ned i notatet over prosentandelen innvandrere i de ulike bydelene).

Mange med norsk bakgrunn flytter også fra Søndre-Nordstrand. I løpet av 2009 flyttet 324 personer med norsk bakgrunn fra denne bydelen, hvilket utgjorde 1,7 prosent av dem med norsk bakgrunn på Søndre-Nordstrand i 2009.

Dette tilsier at i løpet av 2009 tilsvarte nettoutflyttingen i Groruddalen og Søndre-Nordstrand i alt 1 840 personer med norsk bakgrunn. Det innebærer igjen at i løpet av de siste tre årene har nettoutflyttingen blant personer med norsk bakgrunn fra disse bydelene vært på hele 6 129 personer eller 6,2 prosent av befolkningen med norsk bakgrunn per 1. januar 2007. Dette kommer vi tilbake til i tabell 3. Samtidig viser statistikken en klar sammenheng mellom innvandrерandel, vekst i innvandrerbefolkningen og utflytting av personer med norsk bakgrunn i bydeler i Oslo.

Dermed fortsetter den klare trenden fra de siste årene med en stor utflytting blant personer med norsk bakgrunn fra de mest innvandrer-tette bydelene i Oslo. Tidligere undersøkelser fra Oslo kommune har vist at utflyttingen er spesielt stor blant norske barnefamilier.

2 Innvandrer-tette bydeler blir raskt tettere

I perioden fra 1.januar 2005 til 1.januar 2010 økte innvandrerbefolkningen i Groruddalen og Søndre-Nordstrand med 16 946 personer til drøyt 71 000 personer. Andelen innvandrere i disse bydelene har dermed økt med hele 8 prosentpoeng på fem år, fra 35,1 prosent i 2005 til 43,1 prosent i 2009.

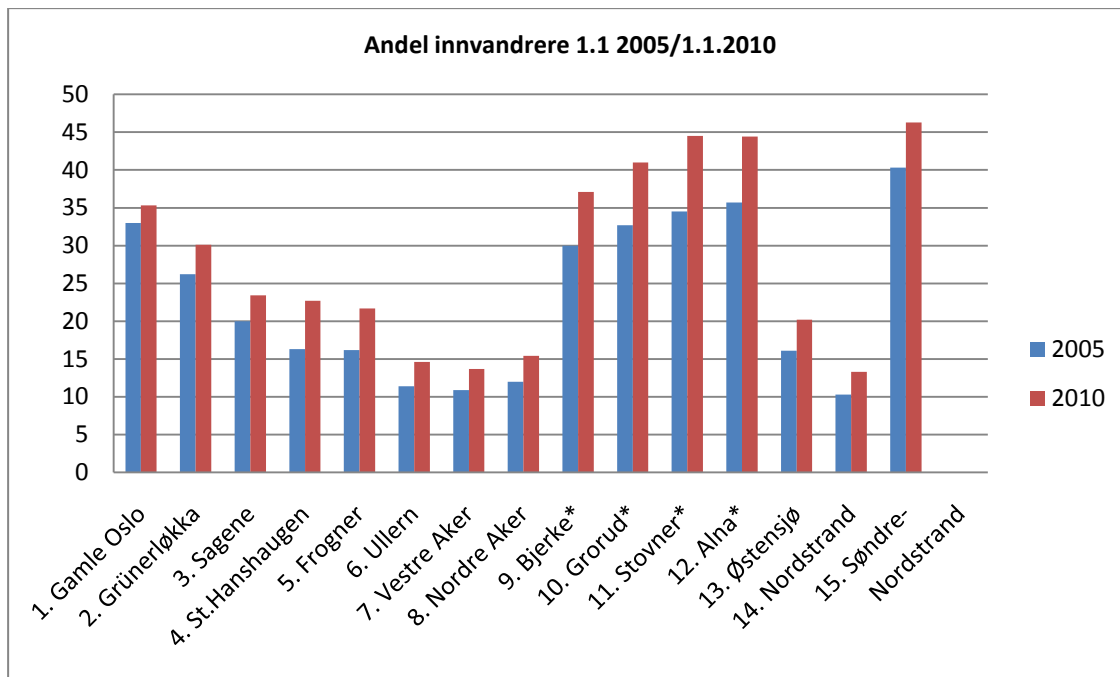
I hele Oslo i samme periode økte andelen innvandrere med 5 prosentpoeng, fra 22,3 til 27,3 prosent. Antall innvandrere i alt økte med 42 152 personer i Oslo i løpet av de siste fem årene, eller omtrent det samme som antall innbyggere i Larvik. Jf. tabell 2 og figur 1 under.

Bydeler	a) Vekst i innvandrerbefolkningen 1.1.2005-1.1.2010	Vekst i prosent for a)	b) Andel innvandrere i prosent i 1.1.2005	c) Andel innvandrere i prosent i 1.1.2010	Vekst for 2005-2010 i prosentpoeng
1. Gamle Oslo	3 353	28,7 %	33,0 %	35,3 %	2,3
2. Grünerløkka	3 847	38,9 %	26,2 %	30,1 %	3,9
3. Sagene	2 084	35,1 %	20,0 %	23,4 %	3,4
4. St.Hanshaugen	2 812	62,4 %	16,3 %	22,7 %	6,4
5. Frogner	3 540	47,9 %	16,2 %	21,7 %	5,5
6. Ullern	1 309	42,3 %	11,4 %	14,6 %	3,2
7. Vestre Aker	1 512	34,2 %	10,9 %	13,7 %	2,8
8. Nordre Aker	2 204	44,8 %	12,0 %	15,4 %	3,4
9. Bjerke*	2 936	40,1 %	30,0 %	37,1 %	7,2
10. Grorud*	2 601	32,1 %	32,7 %	41,0 %	8,3
11. Stovner*	3 418	34,8 %	34,5 %	44,5 %	10,0
12. Alna*	4 912	31,1 %	35,7 %	44,4 %	8,7
13. Østensjø	2 329	33,9 %	16,1 %	20,2 %	4,1
14. Nordstrand	1 715	38,3 %	10,3 %	13,3 %	3,0
15. Søndre-Nordstrand	3 079	22,8 %	40,3 %	46,3 %	6,0
Sum Groruddalen og Søndre Nordstrand	16 946	31,1 %	35,1 %	43,1 %	8,0
Oslo i alt	42 152	35,6 %	22,3 %	27,3 %	5,0

Tabell 2: Oversikt over vekst i innvandrerbefolkningen i bydeler i Oslo 1.1.2005-1.1.2010. For utregning av veksten i innvandrerbefolkningen i perioden 2005-2010 (vekst i a) se tabell V2 i vedlegg.

Kilde: Statistisk sentralbyrå/Oslo kommune, Utviklings- og kompetanseetaten.

** = bydeler i Groruddalen*



*Figur 1: Viser andel og vekst i andelen innvandrere 2005/2010. * = bydeler i Groruddalen*

Dette tilsier at innvandrерandelen for perioden 2005 – 2010 har økt i alle av Oslos bydeler, men veksten er høyest i de bydelene der det er flest innvandrere fra før. Høyest vekst finner vi i Groruddalen, med Stovner på topp. Her var veksten på 10 prosentpoeng i perioden 2005 – 2010. Deretter følger Alna (35,7 % i 2005 og 44,4 % i 2010), Grorud (32,7 % i 2005 og 41 % i 2010) og Bjerke (30 % i 2005 og 37,1 % i 2010).

Unntaket i så måte er St. Hanshaugen og Frogner. I begge disse bydelene er innvandrерandelen relativt lav, med henholdsvis 16,3 og 16,2 prosent innvandrere i 2005 mens den vokste til 22,7 og 21,7 prosent i 2010. Disse har dermed noe av den høyeste veksten i innvandrerbefolkningen i perioden, med henholdsvis 6,4 prosentpoeng vekst for St. Hanshaugen og 5,5 prosentpoeng vekst for Frogner. Som vi ser av tabell 1 ligger Søndre-Nordstrand, som er den mest innvandrertette bydelen i Oslo, mellom disse to bydelene med en vekst på 6,0 prosentpoeng.

Lavest er veksten for Gamle Oslo, hvor innvandrерandelen har vært relativt stabil i perioden (33 % i 2005, som var noe av det høyeste sammenlignet med de andre bydelene dette året, og 35,3 % i 2010).

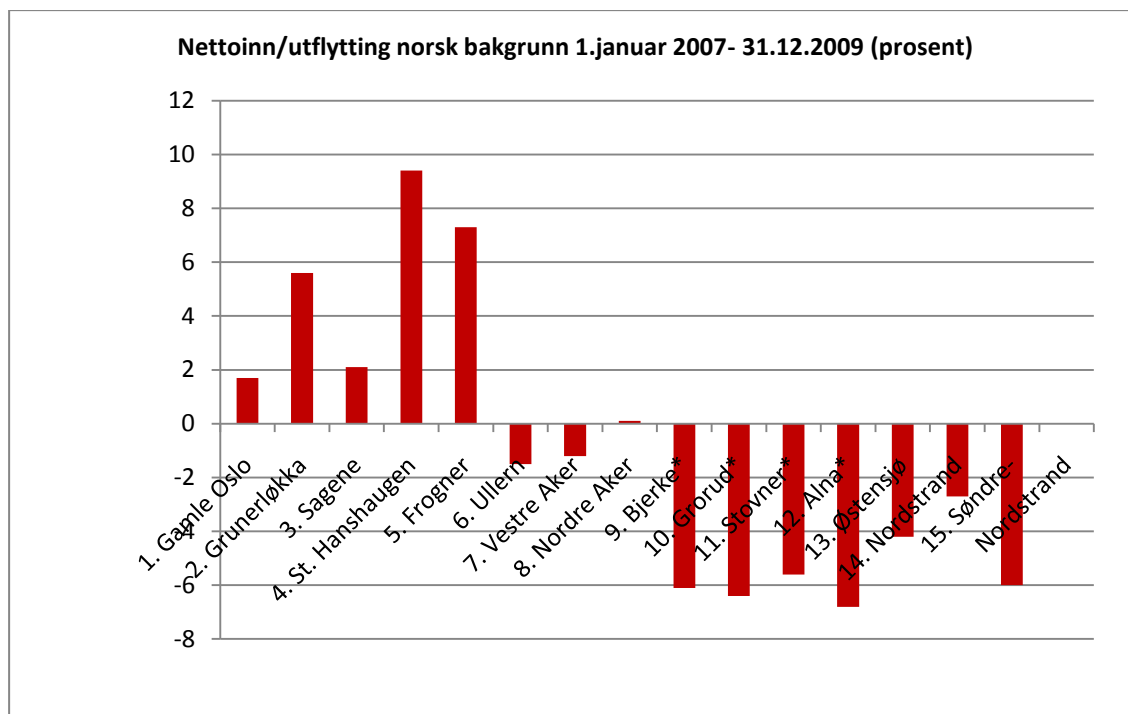
3 Oslo segregeres raskt

Samtidig er det (som tabell 3 under viser) en klar sammenheng mellom andel innvandrere, vekst i innvandrerbefolkningen og utflytting av personer med norsk bakgrunn. Oslo blir dermed en mer og mer segregert by for hvert år som går.

Bydeler	Andel innvandrere i prosent 1.1.2010	Nettoflytting av personer med norsk bakgrunn 1.1.2007 - 31.12.2009	Nettoflyttingen av personer med norsk bakgrunn 1.1.2007 - 31.12.2009 i prosent av antall innbyggere med norsk bakgrunn
1. Gamle Oslo	35,3 %	430	1,7 %
2. Grünerløkka	30,1 %	1 660	5,6 %
3. Sagene	23,4 %	523	2,1 %
4. St.Hanshaugen	22,7 %	2 234	9,4 %
5. Frogner	21,7 %	2 805	7,3 %
6. Ullern	14,6 %	-367	-1,5 %
7. Vestre Aker	13,7 %	-422	-1,2 %
8. Nordre Aker	15,4 %	27	0,1 %
9. Bjerke*	37,1 %	-1 057	-6,1 %
10. Grorud*	41,0 %	- 1 034	-6,4 %
11. Stovner*	44,5 %	-989	-5,6 %
12. Alna*	44,4 %	-1 873	-6,8 %
13. Østensjø	20,2 %	-1 542	-4,2 %
14. Nordstrand	13,3 %	- 1 073	-2,7 %
15. Søndre-Nordstrand	46,3 %	-1 176	-6,0 %
Sum Groruddalen og Søndre Nordstrand	43,1 %	-6 129	-6,2 %
Oslo i alt	27,3 %	-1 786	-0,4 %

*Tabell 3: Oversikt over andelen i innvandrerbefolkningen i bydeler i Oslo per 1. 1. 2010 og nettoflytting av personer med norsk bakgrunn fra bydeler i Oslo i løpet av perioden 1.1.2007 – 31.12.2009. Kilde: Statistisk sentralbyrå/Oslo kommune, Utviklings- og kompetanseetaten. * = bydeler i Groruddalen*

Utviklingen de siste årene (i løpet av årene 2007, 2008 og 2009) avdekker at flest med norsk bakgrunn flytter fra Groruddalens bydeler og fra Søndre-Nordstrand, som også er de bydelene med høyest innvandrerandel og blant de med høyest vekst. Jf. også figur 2 under.



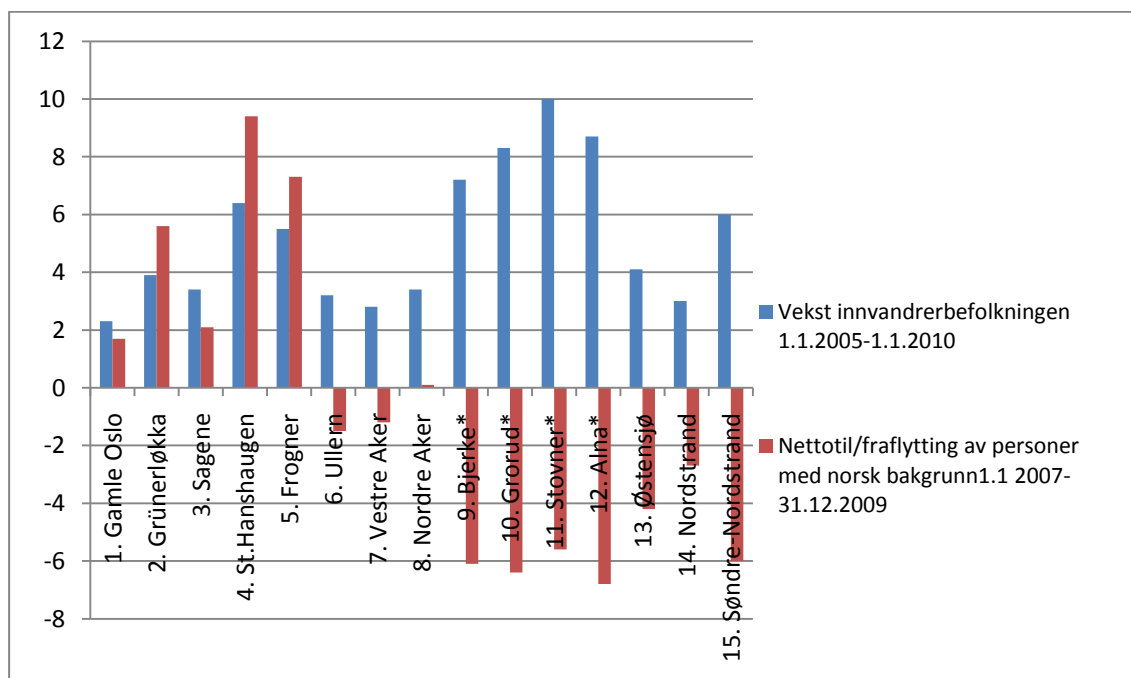
*Figur 2: Viser nettoinn- og utflytting av befolkningen med norsk bakgrunn i perioden 1.1.2007 – 31.12.2009 i prosent. * = bydeler i Groruddalen*

Nettoutflyttingen av personer med norsk bakgrunn var størst fra Alna, der 1 873 med norsk bakgrunn flyttet ut i perioden, hvilket tilsier 6,8 prosent. Deretter følger Grorud (1 034 personer, som utgjør 6,4 %), Bjerke (1 057 personer, som utgjør 6,1 %), Søndre-Nordstrand (1 176 personer, som utgjør 6 %) og Stovner (989 personer, som utgjør 5,6 %). Også mange med norsk bakgrunn flyttet fra Østsjø, hele 1 542 personer med norsk bakgrunn, som tilsvarer 4,2 prosent.

Nettoutflytting av personer med norsk bakgrunn finner vi også på Nordstrand (1 073 personer, som utgjør 2,7 %), Ullern (367 personer, utgjør 1,5 %) og Vestre Aker (422 personer, utgjør 1,2 %). Dette er samtidig de bydelene med færrest innvandrere, der Nordstrand hadde 13,3 prosent, Vestre Aker 13,7 prosent og Ullern 14,6 prosent per 1.1. 2010. De er således også de bydelene med minst vekst i andelen innvandrere.

Nettoinnflytting av personer med norsk bakgrunn finner vi i perioden i seks av Oslos 15 bydeler. Dette er St. Hanshaugen (2 234 personer, som utgjør 9,4 %), Frogner (2 805, som utgjør 7,3 %), Grünerløkka (1 660 personer, som utgjør 5,6 %), Sagene (523 personer, som utgjør 2,1 %) og Gamle Oslo (430 personer som utgjør 1,7 %). Sammenligner vi disse tallene med 2009-tallene, jf. tabell 1, kan det se ut som om personer med norsk bakgrunn fortsetter å flytte til spesielt Frogner og St. Hanshaugen, der veksten lå på henholdsvis 2,6 og 2,3 prosent i 2010, mens Gamle Oslo kanskje taper terreng, med nettoutflytting i 2010, dog bare med 0,1 prosent.

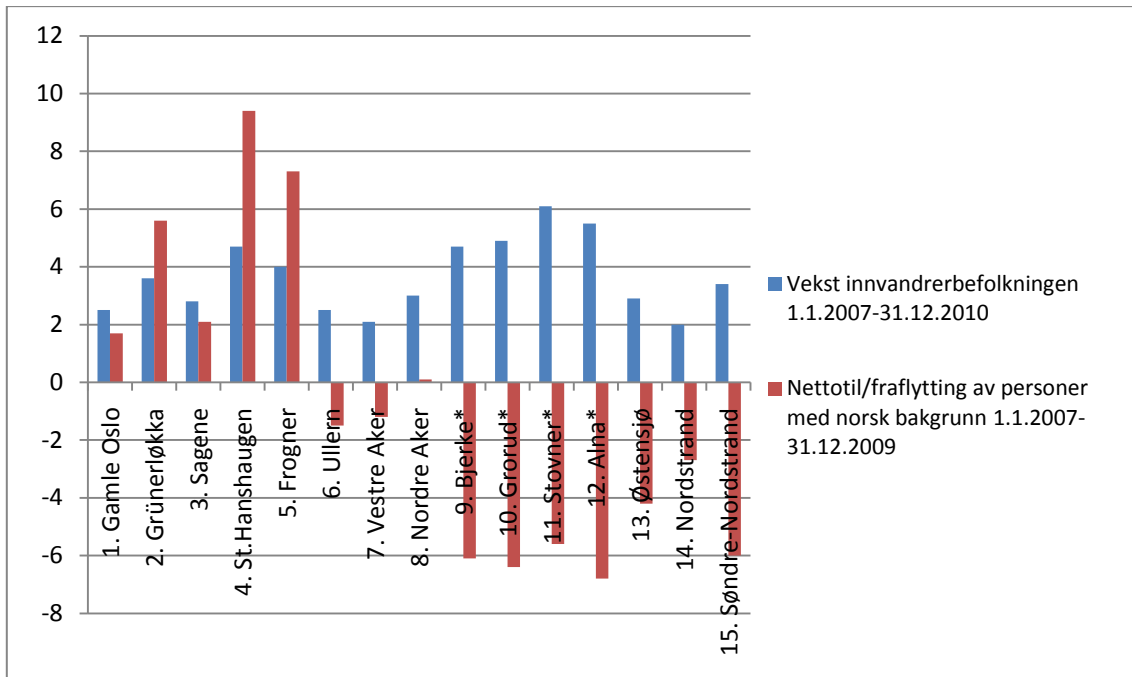
Sammenstiller vi nettoflyttingen av de med norsk bakgrunn i perioden 1.1.2007 – 31.12.2009 med veksten (i prosentpoeng) i innvandrerbefolkningen i perioden 1.1.2005 – 1.1.2010, fremkommer følgende mønster, jf. figur 3.



Figur 3: Viser nettoinn- og utflytting av befolkningen med norsk bakgrunn i perioden 1.1.2007 – 31.12.2009 sammenstilt med veksten i innvandrerbefolkningen 1.1.2005-1.1.2010.

* = bydeler i Groruddalen

Foretar vi samme øvelse for nettoflyttingen av de med norsk bakgrunn i perioden 1.1.2007 – 31.12.2009 med veksten (i prosentpoeng) i innvandrerbefolkningen for samme periode, altså 1.1.2007 – 1.1.2010, fremkommer samme mønster, men kanskje enda mer utslagsgivende i forhold til at de med norsk bakgrunn flytter ut av innvandrertette bydeler, jf. figur 3-1:



Figur 3-1: Viser nettoinn- og utflytting av befolkningen med norsk bakgrunn i perioden 2007 – 2010 sammenstilt med veksten i innvandrerbefolkningen 2007-2010. * = bydeler i Groruddalen

4 Ikke-vestlige innvandrerbefolkningen

Kombinasjonen av stor utflytting av personer med norsk bakgrunn og stor innvandring gir raske endringer i bydelene. Dette gjelder spesielt for bydelene i Groruddalen og Søndre-Nordstrand. Dette fordi disse bydelene har stor innvandrerandel og rask vekst, samtidig med størst utflytting av de med norsk bakgrunn. Med andre ord endres befolknings-sammensettingen raskt i disse bydelene, som fører til økt segregering. Spørsmålet er om dette vil ha avgjørende betydning for integreringen.

Det vil selvsagt også avhenge av hvilke innvandrere vi snakker om. Så langt i dette notatet har vi snakket om ”innvandrere” som en sekkekategori, det vil si fra alle land. I det følgende vil vi derimot, ved bruk av definisjoner fra Oslo kommune (se vedlegg), skille mellom vestlige og ikke-vestlige innvandrere.

For de fleste av oss er det en kjensgjerning at jo større den kulturelle avstanden er, jo større er muligheten for at samhandlingen mennesker mellom vanskeligjøres. Det betyr selvsagt *ikke* at en førstegenerasjon innvandrer fra for eksempel India eller Pakistan ikke tar fullverdig del i det norske samfunnet, men erfaringsmessig vet vi at sannsynligheten er større for at ikke-vestlige for eksempel ikke behersker det norske språket, jf. også den siste tids debatt om fordeling av elevmassen i innvandrer-tette områder. Foreldrenes samhandling, eller integrering, i det norske samfunnet vil selvsagt også påvirke deres barn. For noen er dette uproblematisk, for andre er problemene betydelige. I dette notatet tar vi *ikke stilling* til integreringsgrad knyttet til befolknings-sammensetting, vi synliggjør befolknings-sammensettingen og utviklingen i Oslos bydeler.

Tallenes tale er følgende: Det er en konsentrert vekst i den ikke-vestlige befolkningen i bydelene i Groruddalen og på Søndre-Nordstrand, som er betydelig større enn i de andre bydelene. Med andre ord blir forskjellene mellom Groruddalen/Søndre-Nordstrand og resten av Oslo enda større når vi ser på veksten i den ikke-vestlige innvandrerbefolkningen.

I tillegg ser vi at det er størst sammenheng mellom innflytting og utflytting av personer med norsk bakgrunn og veksten i den ikke-vestlige innvandrerbefolkningen. Jf. tabell 4.

Bydeler	Andel innvandrere i prosent i 1.1.2005	Herav ikke-vestlige	Andel innvandrere i prosent 1.1.2010	Herav ikke-vestlige	Endring i andel ikke-vestlige i prosentpoeng 2005-2010
1. Gamle Oslo	33,0 %	27,6 %	35,3 %	27,4 %	-0,2
2. Grünerløkka	26,2 %	20,4 %	30,1 %	20,1 %	-0,3
3. Sagene	20,0 %	15,2 %	23,4 %	16,2 %	1,0
4. St.Hanshaugen	16,3 %	8,5 %	22,7 %	11,5 %	3,0
5. Frogner	16,2 %	6,6 %	21,7 %	8,8 %	2,2
6. Ullern	11,4 %	5,2 %	14,6 %	6,5 %	1,3
7. Vestre Aker	10,9 %	4,9 %	13,7 %	5,9 %	1,4
8. Nordre Aker	12,0 %	6,9 %	15,4 %	8,4 %	1,5
9. Bjerke*	30,0 %	26,0 %	37,1 %	31,0 %	5,0
10. Grorud*	32,7 %	30,0 %	41,0 %	36,4 %	6,4
11. Stovner*	34,5 %	31,7 %	44,5 %	40,7 %	9,0
12. Alna*	35,7 %	32,7 %	44,4 %	39,9 %	7,2
13. Østensjø	16,1 %	12,9 %	20,2 %	15,6 %	2,7
14. Nordstrand	10,3 %	6,3 %	13,3 %	7,5 %	1,2
15. Søndre-Nordstrand	40,3 %	36,2 %	46,3 %	40,9 %	4,7
Sum Groruddalen og Søndre Nordstrand	35,1 %	30,6 %	43,1 %	37,5 %	6,9
Oslo i alt	22,3 %	17,3 %	27,3 %	20,0 %	2,7

*Tabell 4: Oversikt over andelen i innvandrerbefolkningen i bydeler i Oslo 1.1.2005 og 1.1.2010 samt andel og endring av personer med ikke-vestlig bakgrunn. Kilde: Statistisk sentralbyrå/Oslo kommune, Utviklings- og kompetanseetaten. * = bydeler i Groruddalen*

Tabell 4 avdekker at de bydelene som hadde færrest innvandrere i 2005 (Nordstrand, Vestre Aker og Ullern) også hadde færrest ikke-vestlige innvandrere (om enn i annen rekkefølge: Vestre Aker, Ullern og Nordstrand). Det samme forholdet gjør seg gjeldende i 2010. Vi ser også at veksten for ikke-vestlige innvandrere har vært forholdsvis lik for disse bydelene, med 1,4 prosentpoeng for Vestre Aker, 1,3 for Ullern og 1,2 for Nordstrand. Derimot er det nedgang av ikke-vestlige innvandrere på Grünerløkka med -0,3 prosentpoeng og i Gamle

Oslo med -0,2 prosentpoeng, som for øvrig er de eneste to bydelene med nedgang av ikke-vestlige innvandrere.

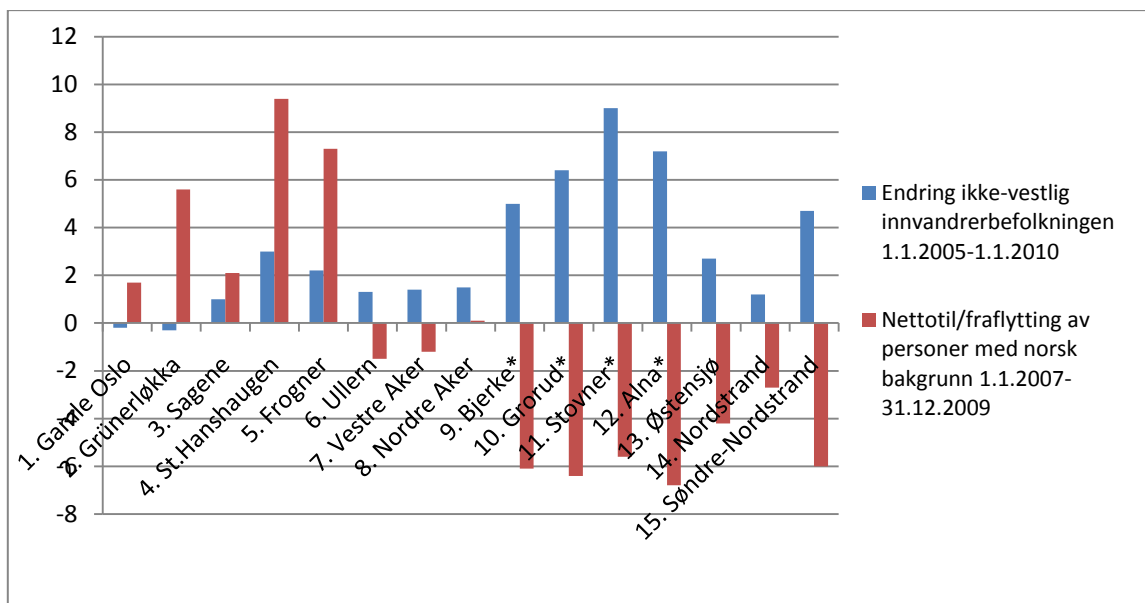
Det samme mønsteret gjenspeiler seg i andre enden, det vil si at de bydelene som hadde flest innvandrere i 2005, henholdsvis Søndre-Nordstrand, Alna, Stovner, Grorud og Bjerke, også har høyest andel ikke-vestlige innvandrere og mønsteret er det samme i 2010 (med unntak av at Stovner har gått knapt forbi Alna). Dette fordi det er disse bydelene som har hatt størst vekst i den ikke-vestlige befolkningen, der nettopp Stovner har hatt høyest vekst med 9 prosentpoeng, mens lavest blant disse er Søndre-Nordstrand med 4,7 prosentpoeng i perioden.

Samtidig tilsier dette at hele 54 prosent av den samlede veksten i den ikke-vestlige befolkningen i Oslo skjedde i de fem bydelene i Groruddalen/Søndre-Nordstrand.

Tallgrunnlaget synes dermed også å indikere at innvandrere fra Øst-Europa og Sverige, som har hatt betydelig økning siste tid, ikke først og fremst bosetter seg i Groruddalen/Søndre-Nordstrand.

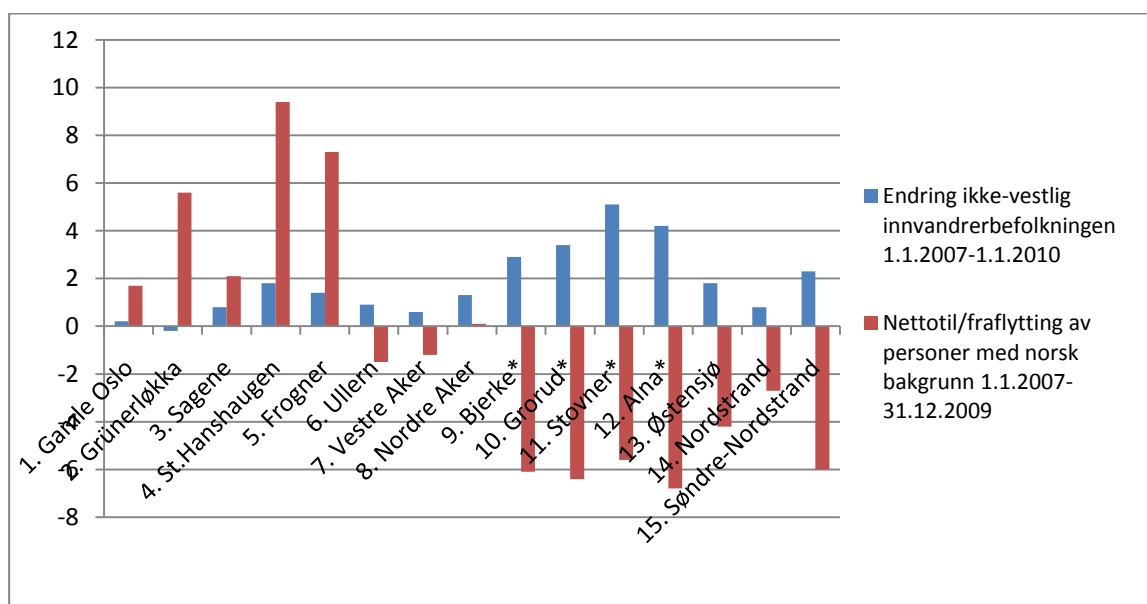
Dette gir at Stovner og Alna i 2010 har en innvandrerandel på om lag 45 prosent, der rundt 40 prosent er ikke-vestlige. På Søndre-Nordstrand er innvandrerandelen på i overkant av 46 prosent, og 41 prosent av disse er ikke-vestlige. I Groruddalen og Søndre-Nordstrand er det til sammen i overkant av 43 prosent innvandrere der 37,5 prosent er ikke-vestlige, hvilket tilsvarer en vekst i andelen ikke-vestlige innvandrere på nesten 7 prosentpoeng på fem år. Som vist (tabell 3) sammenfaller denne veksten med at til sammen 6 129 personer, eller 6,2 prosent, med norsk bakgrunn flyttet ut av Groruddalen og Søndre-Nordstrand i perioden 1.januar 2007 til 31. desember 2009.

I figur 4 (under) sammenstiller vi således endring (nedgang og vekst) i den ikke-vestlige befolkningen (i prosentpoeng) i bydelene i perioden 1.1.2005 – 1.1.2010 sammen med nettoflytting av personer med norsk bakgrunn (i prosent) i perioden 1.1.2007 – 31.12. 2009.



Figur 4: Viser endringen i den ikke-vestlige innvandrerbefolkningen 1.1.2005 – 1.1.2010 sammen med nettoinn- og utflytting av befolkningen med norsk bakgrunn i perioden 1.1.2007 – 31.12.2009.
* = bydeler i Groruddalen

Foretar vi samme øvelse for den ikke-vestlige befolkningen (i prosentpoeng) i bydelene i perioden 1.1.2007 – 1.1.2010 sammen med nettoflytting av personer med norsk bakgrunn (i prosent) i perioden 1.1.2007 – 31.12.2009, fremkommer samme mønster, jf. figur 4-1.



Figur 4-1: Viser endringen i den ikke-vestlige innvandrerbefolkningen 1.1.2007 – 1.1.2010 sammen med nettoinn- og utflytting av befolkningen med norsk bakgrunn i perioden 1.1.2007 – 31.12.2009.
* = bydeler i Groruddalen

Dette tilsier at per 1.1.2010 utgjorde befolkningen med norsk bakgrunn i Groruddalen og Søndre Nordstrand 94 359 personer, mens innvandrersandelen var 71 464 (43,1 %). Bare i løpet av de siste fem årene har disse nærmiljøene fått i underkant av 17 000 nye innvandrere. Av disse igjen har 83 prosent ikke-vestlig bakgrunn.

Det er også interessant å se på statistikken over andelen levendefødte i Oslo, fordelt etter mors bakgrunn og på bydelene.

5 Fødte etter mors bakgrunn

Oslo kommune, Utviklings- og kompetanseetaten, har kategorisert mors bakgrunn etter ”norsk”, ”vestlig” og ”ikke-vestlig”. I tillegg følger en kategori ”uoppgitt”. I 2009, se tabell 5 under, var andelen levendefødte til sammen 10 218 barn i Oslo, hvorav 3 692 var av utenlandsfødt mor, hvilket utgjør i overkant av 36 prosent. Av barna født med utenlandsfødt mor, hadde hele 76 prosent mor med ikke-vestlig bakgrunn. Men også her er det store variasjoner mellom bydelene.

For mens bare 52 av barna født i henholdsvis bydel Ullern og Vestre Aker hadde mor med ikke-vestlig bakgrunn, var andelen 461 i Alna og 320 i Gamle Oslo. Samtidig ser vi at andelen barn med mor med vestlig bakgrunn er relativt høy på Oslos vestkant sammenlignet med innvandrertette bydeler som Groruddalen og Søndre-Nordstrand. For fire av Oslos 15 bydeler var det overvekt av barn med mødre av vestlig bakgrunn sammenlignet med mødre med ikke-vestlig bakgrunn. Dette gjelder Frogner, Ullern, Vestre Aker og St. Hanshaugen.

Bydeler	I alt	Norsk	Vestlig	Ikke-vestlig	Uoppgitt
1. Gamle Oslo	1 001	595	80	320	6
2. Grünerløkka	981	679	76	220	6
3. Sagene	844	635	49	156	4
4. St.Hanshaugen	659	508	75	73	3
5. Frogner	783	554	133	89	7
6. Ullern	485	368	63	52	:
7. Vestre Aker	623	507	63	52	:
8. Nordre Aker	715	557	59	98	:
9. Bjerke*	557	305	32	209	11
10. Grorud*	425	162	30	231	3
11. Stovner*	389	116	11	260	3
12. Alna*	780	269	46	461	4
13. Østensjø	730	477	63	188	3
14. Nordstrand	676	518	65	93	:
15. Søndre- Nordstrand	570	221	32	313	4
Sum Groruddalen og Søndre Nordstrand	2 721	1 073	151	1 492	25
Oslo i alt	10 218**	6 471	877	2 815	56

*Tabell 5: Levendefødte i Oslo i 2009 (faktiske tall) fordelt etter mors bakgrunn Kilde: Statistisk sentralbyrå/Oslo kommune, Utviklings- og kompetanseetaten. * = bydeler i Groruddalen. ** = I alt 10 254 levendefødte ble født i Oslo i 2009, men Sentrum og Marka er heller ikke med i denne oversikten, hvilket tilsier at de 23 som ble født her ikke er telt med. Det er heller ikke de 13 levendefødte med mor registrert uten adresse (for sistnevnte var 9 av norskfødt mor og 4 av ikke-vestligfødt mor). : = færre enn tre, det vil si null, en eller to.*

Dette tilsier at i bydel Alna hadde 66 prosent av de nyfødte barna utenlandsfødt mor, herav hadde 90 prosent av mødrene ikke-vestlig opphav (se tabell 6). I Bjerke hadde 45 prosent utenlandsfødt mor, hvor 83 prosent av mødrene hadde ikke-vestlig opphav. I Grorud var andelen med utenlandsfødt mor 62 prosent der 88 prosent hadde mødre med ikke-vestlig opphav. På Stovner var andelen utenlandsfødte mødre 70 prosent, hvor hele 95 prosent av mødrene hadde ikke-vestlig opphav. På Søndre Nordstrand hadde 61 prosent av de nyfødte utenlandsfødt mor, der 90 prosent av mødrene hadde ikke-vestlig opphav.

Bydeler	Prosentandel med utenlandsfødt mor	Prosentandelen med mor av ikke-vestlig opphav	Prosentandelen med ikke-vestlig mor av alle fødte i bydelen
1. Gamle Oslo	41 %	79 %	32 %
2. Grünerløkka	31 %	73 %	22 %
3. Sagene	25 %	75 %	18 %
4. St.Hanshaugen	23 %	48 %	11 %
5. Frogner	29 %	39 %	11 %
6. Ullern	24 %	44 %	11 %
7. Vestre Aker	19 %	45 %	8 %
8. Nordre Aker	22 %	62 %	14 %
9. Bjerke*	45 %	83 %	38 %
10. Grorud*	62 %	88 %	54 %
11. Stovner*	70 %	95 %	67 %
12. Alna*	66 %	90 %	59 %
13. Østensjø	35 %	74 %	26 %
14. Nordstrand	23 %	59 %	14 %
15. Søndre-Nordstrand	61 %	90 %	55 %
Sum Groruddalen og Søndre Nordstrand	60 %	91 %	55 %
Oslo i alt	36 %	76 %	28 %

Tabell 6: Andelen levendefødte i Oslo i 2009 med utenlandsfødt mor og herav andelen av mødre med ikke-vestlig opphav, samt andelen barn med mor av ikke-vestlig opphav sammenlignet med alle barn født i bydelen i 2009. Kilde: Statistisk sentralbyrå/Oslo kommune, Utviklings- og kompetanseetaten.

** = bydeler i Groruddalen.*

Dette gir også at for bydelene Stovner, Alna, Grorud og Søndre-Nordstrand hadde flertallet av alle nyfødte barn i 2009 i bydelen mor med ikke-vestlig opphav. For Stovner var andelen 67 prosent, for Alna 59 prosent, for Grorud 54 prosent og for Søndre-Nordstrand 55 prosent.

Hvis veksten i innvandrerbefolkningen og flyttemønsteret av personer med norsk bakgrunn fortsetter slik som de siste års erfaring tilsier, betyr dette at om få år vil personer med norsk bakgrunn være i mindretall i flere av Oslos bydeler. Det betyr igjen at Oslo segregeres i raskt

tempo. I en slik kontekst kan det stilles spørsmål ved dagens debatter om integrering, og dertil kommer det betimelige spørsmålet: Er dette en ønsket utvikling? Så kommer de ubehagelige spørsmålene: Er det hensiktsmessig å gjøre noe med det, og hva kan eventuelt gjøres?

Vedlegg:

Tabell V1 (under) viser fordelingen av antall innbyggere med norsk bakgrunn og antall innbyggere med innvandrerbakgrunn per 31.12.2009 i Oslos bydeler:

Bydeler	Antall innbyggere med norsk bakgrunn i bydeler per 1.1.2010	Antall innbyggere med innvandrerbakgrunn per 1.1.2010
1. Gamle Oslo	27 525	15 043
2. Grünerløkka	31 908	13 739
3. Sagene	26 271	8 015
4. St.Hanshaugen	24 935	7 319
5. Frogner	39 473	10 923
6. Ullern	25 843	4 407
7. Vestre Aker	37 521	5 936
8. Nordre Aker	39 161	7 126
9. Bjerke*	17 368	10 264
10. Grorud*	15 376	10 698
11. Stovner*	16 503	13 243
12. Alna*	25 921	20 682
13. Østensjø	36 921	9 194
14. Nordstrand	40 229	6 190
15. Søndre-Nordstrand	19 191	16 577
Sum Groruddalen og Søndre Nordstrand	94 359	71 464
Oslo i alt	426 371	160 489

*V1: Befolkningssammensetting i Oslos bydeler per 1.1.2010.
Kilde: Statistisk sentralbyrå. * = bydeler i Groruddalen*

Bydeler	Andel innvandrere i antall i alt 1.1.2005	Andel innvandrere i antall i alt 1.1.2010	Vekst i antall 2005-2009	Vekst i prosent
1. Gamle Oslo	11 690	15 043	3 353	28,7 %
2. Grünerløkka	9 892	13 739	3 847	38,9 %
3. Sagene	5 931	8 015	2 084	35,1 %
4. St.Hanshaugen	4 507	7 319	2 812	62,4 %
5. Frogner	7 383	10 923	3 540	47,9 %
6. Ullern	3 098	4 407	1 309	42,3 %
7. Vestre Aker	4 424	5 936	1 512	34,2 %
8. Nordre Aker	4 922	7 126	2 204	44,8 %
9. Bjerke*	7 328	10 264	2 936	40,1 %
10. Grorud*	8 097	10 698	2 601	32,1 %
11. Stovner*	9 825	13 243	3 418	34,8 %
12. Alna*	15 770	20 682	4 912	31,1 %
13. Østensjø	6 865	9 194	2 329	33,9 %
14. Nordstrand	4 475	6 190	1 715	38,3 %
15. Søndre-Nordstrand	13498	16 577	3 079	22,8 %
Sum Groruddalen og Søndre Nordstrand	54 518	71 464	16 946	31,1 %
Oslo i alt	117 705	159 356	41 651	35,4 %

V2: Vekst i innvandrerbefolkningen i perioden 1.1.2005 – 1.1.2010.

*Kilde: Statistisk sentralbyrå. * = bydeler i Groruddalen*

Definisjoner Oslo Kommune:

”Vestlige land” omfatter de europeiske landene Andorra, Belgia, Bulgaria, Danmark, Den Tsjekiske Republikk, Estland, Finland, Frankrike, Færøyene, Gibraltar, Grønland, Hellas, Irland, Island, Italia, Kypros, Latvia, Lichtenstein, Litauen, Luxembourg, Malta, Monaco, Nederland, Norge, Polen, Portugal, Romania, San Mariono, Slovakia, Slovenia, Spania, Storbritannia, Sveits, Sverige, Tyskland, Ungarn, Vatikanstaten og Østerrike. I tillegg

inkluderes Australia, Canada, New Zeeland og USA.

”Ikke-vestlige land” er definert til: Asia med Tyrkia, Afrika, Latin-Amerika, Oseania utenom Australia og New Zeeland, samt de europeiske landene Albania, Bosnia-Hercegovina, Hviterussland, Kosovo, Kroatia, Makedonia, Moldova, Montenegro, Russland, Serbia og Ukraina.