

Syssettel Norge og Oslo

Human Rights Service (HRS)

www.rights.no

N-2-2012

Innhold

0 Innledning	3
1 Sysselsatte etter grupper, alder og kjønn	4
1.1 Stor variasjon etter alder	5
1.2 Øvrig befolkning og ikke-vestlige innvandrere	6
1.3 Store forskjeller også blant kjønn	8
2 Oslo	9
2.1 Større forskjeller i Oslo	9
2.2 Konsekvenser for den samlede sysselsettingen	10
2.3 Oslo lavest av alle fylker	12
3 Avslutning	13
Vedleggstabell 1	15
Vedleggstabell 2	16
Tabell- og figurliste	17

0 Innledning

I denne rapporten tar vi for oss forskjeller i sysselsettingsnivå mellom innvandrere og den øvrige befolkningen i Norge og i Oslo. Datamaterialet er bestilt hos Statistisk sentralbyrå (SSB).

SSBs statistikk om innvandrernes sysselsettingsgrad er en av SSBs mest sentrale statistikker for å belyse innvandrernes integrering i det norske samfunnet.¹ De rause skandinaviske velferdsstatene er finansielt avhengig av en høy grad av sysselsetting, både blant kvinner og menn, for at forholdet mellom skatteinntekter og offentlige utgifter skal gå i balanse. I tillegg er arbeidslivet samfunnets kanskje viktigste integreringsarena, når vi snakker om voksne (over skolealder). Dette illustreres blant annet av at fattigdom blant innvandrerhusholdninger i Norge i stor grad er knyttet til at foreldrene er utenfor arbeidslivet og i stedet er mottakere av ulike trygdeordninger. Arbeidets betydning kan også illustreres av at 80-90 prosent av vår realformue er knyttet til vår arbeidskraft. Dette betyr at skal innvandring være økonomisk bærekraftig for samfunnet bør innvandrere ha en sysselsetting på nivå med majoritetsbefolkningen. Derfor har statistikk om innvandrernes sysselsetting stor interesse.

Vi redegjør for forskjeller i sysselsettingsnivå mellom innvandrere med vestlig bakgrunn, ikke-vestlig bakgrunn og befolkningen uten innvandrerbakgrunn (eller den såkalte øvrige befolkningen).² Grunnlagsdataene er bestilt fra SSB og omhandler sysselsetting etter ettårige aldersgrupper for de tre nevnte hovedgruppene fra 2010. Tallene omfatter altså kun innvandrere (det som tidligere het 1.generasjon) og ikke deres norskfødte barn (2.generasjon). Sistnevnte er inkludert i øvrig befolkning.

Vi vil først redegjøre for nasjonale forskjeller i sysselsettingsnivået mellom øvrig befolkningen og innvandrere med vestlig og ikke-vestlig bakgrunn. Deretter vil vi se nærmere på forskjellene i den byen i Norge med høyest andel innvandrere, Oslo. Vi vil her også se nærmere på om og eventuelt hvordan den høye andelen ikke-vestlige innvandrere påvirker sysselsettingen i Oslo.

Rapporten er finansiert med prosjektmidler fra Oslo kommune.

¹ Les mer her: <http://www.ssb.no/emner/06/01/innvregsys/>

² SSB benytter ikke lenger begrepene "vestlig" og "ikke-vestlig", men kommuniserer i landgrupper, der landgruppe 1 (som vi tillater oss fortsatt å betegne som vestlig) er EU/EFTA land, Nord-Amerika, Australia og New Zealand. Landgruppe 2 (ikke-vestlig) er Europa utenom EU/EFTA, Asia (inkl. Tyrkia), Afrika, Sør- og Mellom-Amerika og Oseania utenom Australia og New Zealand.

1 Sysselsatte etter grupper, alder og kjønn

I SSBs statistikk over andelen sysselsatte innvandrere sammenliknes sysselsetting blant ulike innvandrergupper og øvrig befolkning i den svært heterogene aldersgruppen 15-74 år.³ I SSBs tabell vises også andre aldersgrupper, men her er ikke sysselsettingen blant befolkningen uten innvandrerbakgrunn skilt ut, kun totalbefolkningen.⁴

Dermed er det kun mulig å sammenlikne sysselsettingen blant befolkningen uten innvandringsbakgrunn med innvandrerbefolkningen for den svært uensartede aldersgruppen 15-74 år.

Etter vår vurdering er denne aldersgruppen så vid at den kun gir begrenset informasjon, ikke minst fordi den omfatter mange aldersgrupper hvor langt over halvparten er utenfor arbeidslivet. For eksempel blant personer under 18 år er under halvparten registrert som sysselsatt, fordi de fleste er elever i videregående skoler. Det samme gjelder personer over 61 år, som ofte er pensjonister.

For å vise hvor stor andel av innvandrerne som er i arbeid (sammenliknet med den øvrige befolkningen) ville det ha vært mer informativt dersom SSB hadde publisert relevante alderskategorier for de aldersgruppene som har største sysselsettingsgrad, som for eksempel aldersgruppene 25-39 år, 40-54 år, 55-66 år, eller aller helst sysselsatte etter ettårig alder (slik som vi vil vise i denne rapporten). For nettopp disse aldersgruppene publiserer SSB i sin generelle registerbaserte sysselsettingsstatistikk. Her publiserer SSB til og med tall for sysselsatte etter ettårige aldersgrupper.⁵ Så da mener vi det er legitimt å stille spørsmål ved hvorfor ikke disse alderskategoriene også publiseres i SSBs sysselsettingsstatistikk for innvandrere.

Samtidig er det vår oppfatning at det ville ha vært særlig relevant å publisere tall for sysselsatte etter ettårige aldersgrupper i SSBs sysselsettingsstatistikk for innvandrere, fordi innvandrerbefolkningen i Norge er langt yngre enn majoritetsbefolkningen. Videre er sysselsettingen generelt høyere i de yngre aldersgruppene enn i de eldre.

SSBs publisering av sysselsettingsstatistikk for innvandrere i aldersgruppen 15-74 år bidrar dermed etter vår vurdering til å underkommunisere de faktiske forskjellene i sysselsettingsnivå mellom innvandrere og øvrig befolkning. Dette fordi forskjellene i sysselsettingen mellom for eksempel øvrig befolkning og ikke-vestlige innvandrere er over 10 prosentpoeng høyere i de aldersgrupper med høyest sysselsetting enn hva SSB oppgir for aldersgruppen 15-74 år (utdypes senere i rapporten).

I tillegg bidrar en så vid aldersgruppe til at SSB ikke får formidlet de store variasjonene i sysselsetting etter alder.

³ Statistikkbanktabellen 07284. Tabellen finner du her: http://statbank.ssb.no/statistikkbanken/Default_FR.asp?PXSid=0&nvl=true&PLanguage=0&tilside=selecttable/hovedtabellHjem.asp&KortnavnWeb=innvregsys

⁴ Se SSBs registerbaserte sysselsettingsstatistikk her: <http://www.ssb.no/emner/06/01/innvregsys/>

⁵ Se statistikken her: <http://www.ssb.no/emner/06/01/regsys/> og sysselsetting etter ettårig alder her: http://statbank.ssb.no/statistikkbanken/Default_FR.asp?PXSid=0&nvl=true&PLanguage=0&tilside=selecttable/hovedtabellHjem.asp&KortnavnWeb=regsys

I tabell 1 nedenfor ser vi andelen sysselsatte som SSB selv presenterer i sin sysselsettingsstatistikk for innvandrere.⁶

	Øvrig befolkning	Innvandrere med ikke-vestlig bakgrunn	Innvandrere med vestlig bakgrunn
Sysselsatte i aldersgruppen 15-74 år	70,1 %	53,6 %	71,6 %

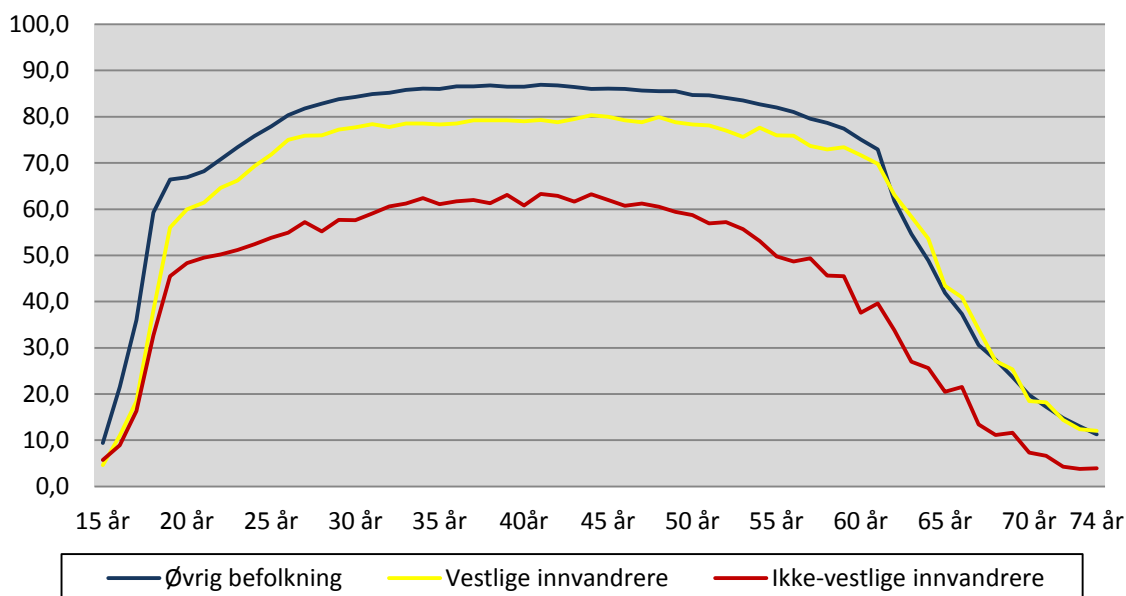
Tabell 1 SSBs offisielle presentasjon av andelen sysselsatte i alderen 15-74 år etter hovedgrupper av landbakgrunn i Norge, 2010. Prosent. Kilde: SSB

I henhold til SSBs offisielle presentasjon var det høyest andel sysselsatte blant innvandrere med vestlig bakgrunn, med 71,6 prosent. Disse hadde således 1,5 prosentpoeng høyere sysselsetting enn øvrig befolkning. Samtidig ser vi at innvandrere med ikke-vestlig bakgrunn hadde klart lavest sysselsetting, med 53,6 prosent sysselsatte, som er 16,5 prosentpoeng lavere enn blant øvrig befolkning.

Våre bestilte tall fra SSB om andel sysselsatte etter ettårige aldersgrupper gir imidlertid et helt annet og mer nyansert bilde.

1.1 Stor variasjon etter alder

For det første ser vi at det er svært store variasjoner i sysselsetting etter alder for alle grupper.



Figur 1 Sysselsatte etter ettårig alder fordelt etter landbakgrunn, 2010. Hele landet. Prosent. Kilde: SSB/HRS

⁶ Kilden er SSBs statistikkbanktabell 07285: http://statbank.ssb.no/statistikkbanken/Default_FR.asp?PXSid=0&nvl=true&PLanguage=0&tilside=selecttable/hovedtabellHjem.asp&KortnavnWeb=innvregsys

For øvrig befolkning (blå kurve) ser vi for eksempel at kun 9 prosent av 15-åringene og 11 prosent av 74 åringene er i arbeid. Samtidig ser vi at hele 87 prosent av 41-åringene i øvrig befolkning er i arbeid. I den mest yrkesaktive alderen (25-61 år) er den gjennomsnittlige sysselsettingsraten på 84 prosent for øvrig befolkning. For ikke-vestlige innvandrere (rød kurve) i samme aldersspenn er sysselsetting i gjennomsnitt på 57 prosent og for vestlige innvandrere (gul kurve) på 77 prosent.

Alder har dermed uten tvil stor betydning for å vise et mer nyansert og presist bilde av sysselsettingsnivået blant innvandrere og øvrig befolkning.

Vi ser også at innvandrere med vestlig bakgrunn har lavere sysselsettingsgrad enn øvrig befolkning i alle aldersgrupper fra 15-61 år. I dette 47 år lange aldersspennet har øvrig befolkning i gjennomsnitt 7 prosent høyere andel sysselsatte enn vestlige innvandrere. Likevel velger altså SSB å presentere disse i en samlekategori som gir et motsatt resultat ved at majoritetsbefolkningen har 1,5 prosentpoeng lavere sysselsetting enn innvandrere med vestlig bakgrunn (jf. tabell 1).

Dette antar vi har sammenheng med at den vestlige innvandrerbefolkningen er klart yngre enn øvrig befolkning, og derfor har forholdsmessig flere i de aldersgruppene med høyest sysselsettingsgrad.

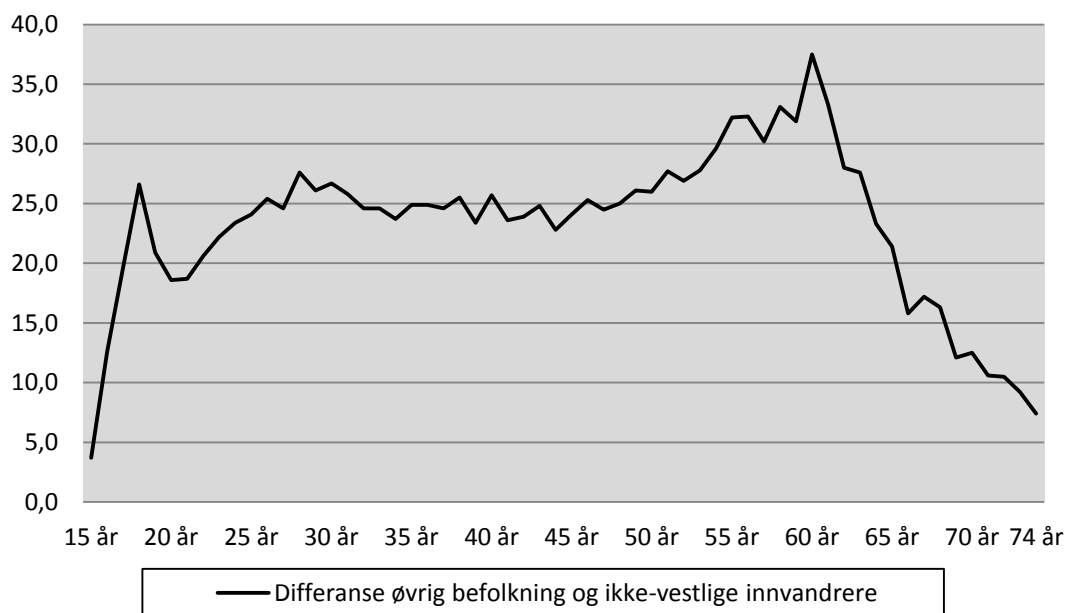
Siden sysselsettingsnivået varierer så mye etter alder, er det mest relevant å presentere sysselsettingstall for gruppene etter ettårig alder. Hvis ikke, gis det etter vår vurdering et lite presist bilde av virkeligheten.

1.2 Øvrig befolkning og ikke-vestlige innvandrere

Som vi ser av figur 1 (over) er det som kjennetegner sysselsettingen blant øvrig befolkning at den har et langt høyere nivå på sysselsettingen over lengre tid, da både sammenlignet med vestlige innvandrere og spesielt ikke-vestlige innvandrere.

Dette kan illustreres ved at i hele det 31 år lange aldersspennet for gruppen fra 26 år til 57 år, var over 80 prosent av øvrig befolkning sysselsatt. Til sammenlikning var sysselsettingen blant vestlige innvandrere over 80 prosent kun blant 44- og 45-åringene (henholdsvis 80,3 og 80 prosent). Vi ser også at i hele det 40 år lange aldersspennet 22 år til 62 år var over 70 prosent av øvrig befolkning sysselsatt (gjennomsnittlig tilnærmet 83 prosent).

Til sammenlikning var det høyeste nivået blant ikke-vestlige innvandrere så lavt som 63 prosent (blant 41-åringene). Forskjellene i nivået på andelen sysselsatte blant øvrig befolkning og ikke-vestlige innvandrere illustreres i figur 2 under:



Figur 2 Forskjell i andel sysselsatte mellom øvrig befolkning og ikke-vestlige innvandrere etter ettårig alder, 2010. Hele landet. Prosentpoeng. Kilde: SSB/HRS

I tabell 1 (over) viste vi SSBs presentasjon av forskjellene i sysselsettingsnivået i aldersgruppen 15-74 år mellom øvrig befolkning og innvandrere. I SSB-presentasjonen så vi at ikke-vestlige innvandrere hadde 16,5 prosentpoeng lavere sysselsetting enn øvrig befolkning. Men som det fremkommer av figur 2 er forskjellene i sysselsettingsnivået langt høyere i de aldersgruppene som i størst grad er yrkesaktive. I aldersgruppen 26-63 år er sysselsettingsnivået blant øvrig befolkning hele 25 prosentpoeng høyere enn blant ikke-vestlige innvandrere. Og blant de eldre arbeidstakerne fra 55 år til 61 år er forskjellene over 30 prosentpoeng.

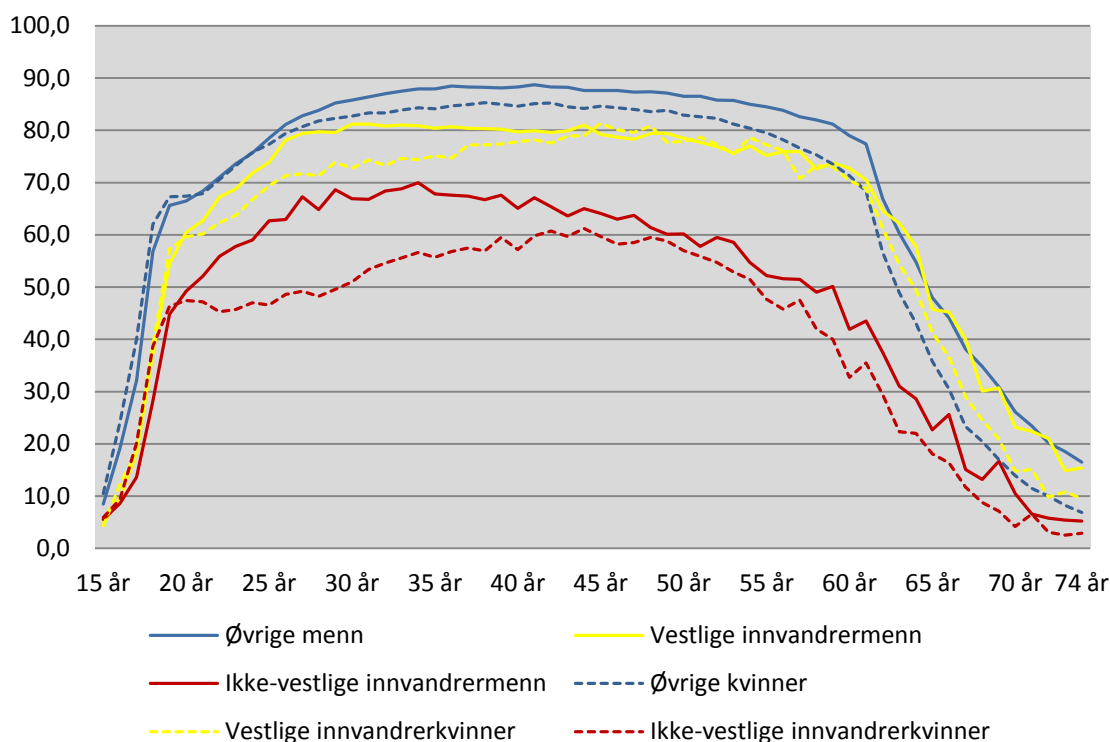
Den aldersgruppen som kanskje best fanger opp sysselsettingen i den mest yrkesaktive livsfasen, er gruppen 25 år til 61 år. I denne aldersgruppen er sysselsettingsnivået blant øvrig befolkning i gjennomsnitt hele 27 prosentpoeng høyere enn blant ikke-vestlige innvandrere. I de mest yrkesaktive aldersgruppene er dermed forskjellene i sysselsettingsnivået hele 10 prosentpoeng høyere enn hva SSB oppgir for aldersgruppen 15-74 år, som altså er den eneste aldersgruppen SSB publiserer i sin sysselsettingsstatistikk for innvandrere.

En forskjell i sysselsettingen på gjennomsnittlig hele 27 prosentpoeng mellom øvrig befolkning og ikke-vestlige innvandrere i den mest yrkesaktive delen av livet (25-61 år), må kunne karakteriseres som oppsiktsvekkende stor.

Hvilken betydning vil et slikt sysselsettingsmønster kunne ha for finansieringen av den norske velferdsstaten i fremtiden, når vi samtidig vet at mange av de som ikke er sysselsatte får sitt livsopphold finansiert gjennom ulike trygder og overføringer? I SSB sine befolkningsframskrivninger (høyalternativet) forventer byrået at innvanderbefolkningen i Norge mangedobles i fremtiden, fra 655 000 personer i 2012 til 3,1 millioner i år 2050 og 5,1 millioner i år 2100. Blant disse forventes over 60 prosent å ha ikke-vestlig bakgrunn, fra nettopp de landene som per i dag har lavest sysselsetting.

1.3 Store forskjeller også blant kjønn

En skulle kanskje forventet at forskjellene i sysselsettingsnivået mellom øvrig befolkning og spesielt ikke-vestlige innvandrere var klart mindre blant menn enn kvinner, men som vi ser av figur 3 (nedenfor) er det store forskjeller i andelen sysselsatte også blant menn. Forskjellen i sysselsetting mellom øvrig befolkning og ikke-vestlige innvandrere i aldersgruppen 25-61 år var 24 prosentpoeng for menn og 29 prosentpoeng for kvinner.



Figur 3 Sysselsatte etter ettårig alder fordelt etter landbakgrunn og kjønn, 2010. Hele landet. Prosent. Kilde: SSB/HRS

Vi ser også at både kvinner og menn med øvrig bakgrunn (blå kurve, stiplet for kvinner, hel linje for menn) ligger klart over sysselsettingsnivået til vestlige innvandrere (gul kurve) i nesten samtlige aldersgrupper.

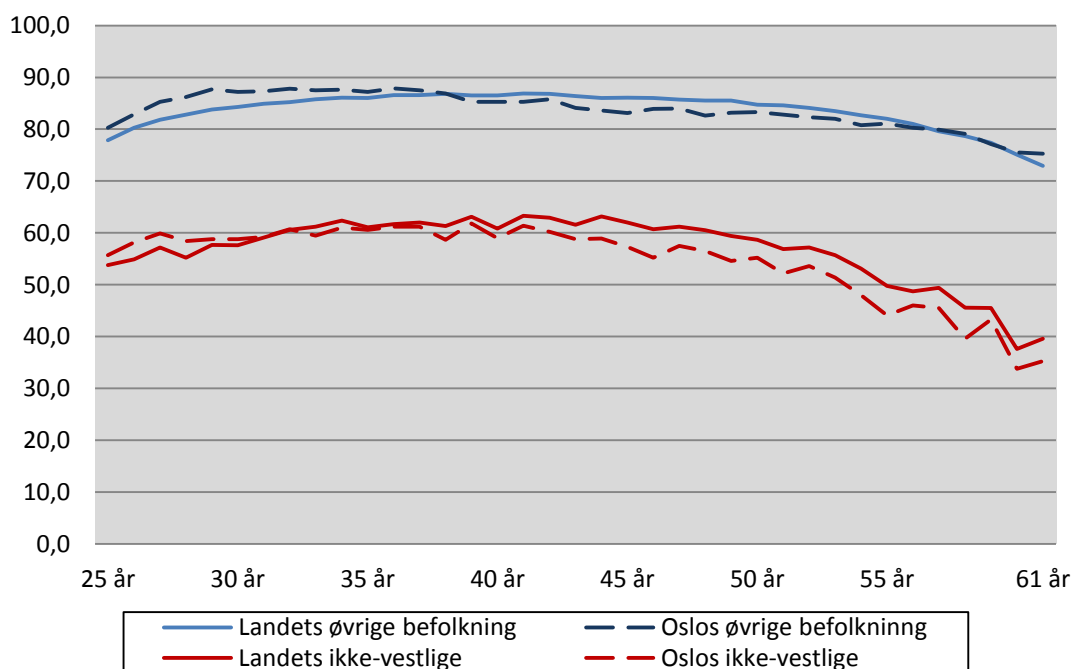
I tillegg fremkommer det at sysselsettingen blant ikke-vestlige menn (rød hel linje) faller i svært ung alder. Allerede fra 35-årsalderen faller nivået på sysselsettingen blant ikke-vestlige menn fra en topp på 70 prosent. Ved 51-årsalderen har sysselsettingen falt til under 60 prosent, fra 58 år til under 50 prosent og fra 62 år til under 40 prosent. Ikke-vestlige innvandrerkvinner har generelt lav yrkesdeltakelse, og når en topp på 61 prosent ved 44-årsalderen.

2 Oslo

Siden Oslo er den byen i Norge med den klart største og mest etablerte innvandrerbefolkningen, er det av stor interesse å se nærmere på sysselsettingsnivået i hovedstaden. Ikke minst handler det om at Oslo har den største ikke-vestlige innvandrerbefolkningen, og at denne samtidig har lengre botid enn den ikke-vestlige innvandrerbefolkningen ellers i landet. SSB anser botid som en sentral forklaringsvariabel på integrering: dess lenge botid, dess bedre integrering. På bakgrunn av dette kunne vi kanskje forvente en høyere sysselsetting i Oslo enn landsgjennomsnittet.

2.1 Større forskjeller i Oslo

Tallene avdekker at sysselsettingen er enda lavere blant ikke-vestlige innvandrere i Oslo enn landsgjennomsnittet.

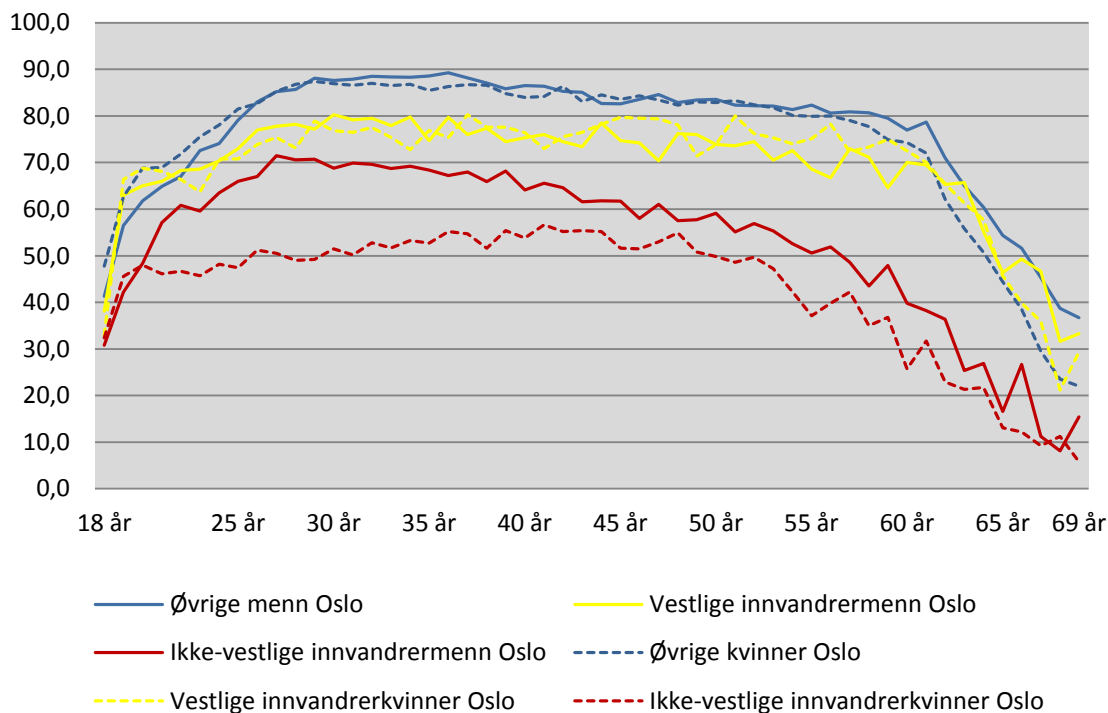


Figur 4 Sysselsatte etter ettårig alder for øvrig befolkning og ikke-vestlige innvandrere (25-61 år) i Oslo vs landet, 2010. Prosent. Kilde: SSB/HRS

I Oslo er gjennomsnittlig 55 prosent av ikke-vestlige innvandrere i aldersgruppen 25-61 år sysselsatte, mens tilsvarende tall for landet er 57 prosent. Blant øvrig befolkning er i gjennomsnitt 84 prosent sysselsatte i Oslo, som er det samme som for landet.

Forskjellene i sysselsettingsnivået mellom ikke-vestlige innvandrere i Oslo og øvrig befolkning i den mest aktive yrkesperioden (25-61 år) er dermed på nesten 29 prosentpoeng, mens forskjellene for landet er på 27 prosentpoeng.

Vi ser også at sysselsettingen for de med ikke-vestlig bakgrunn faller sterkere i ung alder i Oslo enn for landet som helhet, noe som kommer enda klarere frem i figur 5 (under), der vi sammenligner gruppene og kjønn for Oslo.



Figur 5 Sysselsatte etter ettårig alder fordelt etter landbakgrunn og kjønn (18-69 år), 2010. Oslo. Prosent. Kilde: SSB/HRS

Videre ser vi at ikke-vestlige kvinner har lav sysselsetting i Oslo, lavere enn for landet. I den mest yrkesaktive perioden (25-61 år) var forskjellen i sysselsettingen mellom øvrige kvinner og ikke-vestlige innvandrerkvinner i Oslo på hele 34 prosentpoeng, mot 29 prosentpoeng for landet.

2.2 Konsekvenser for den samlede sysselsettingen

Vi har her sett at det er store forskjeller i sysselsettingsnivået mellom spesielt øvrig befolkning og ikke-vestlige innvandrere. En logisk konsekvens av dette er at innvandrernes sysselsettingsprofil bidrar til å trekke befolkningens samlede sysselsetting ned på et lavere nivå. Jo større andel innvandrerne (med den avdekkede sysselsettingsprofilen) utgjør av den samlede befolkningen, jo større effekt vil innvandrernes sysselsetting utgjøre i forhold til befolkningens totale sysselsettingsnivå. Dette skjer samtidig med at nordmenn utgjør en stadig synkende andel av den samlede befolkningen.

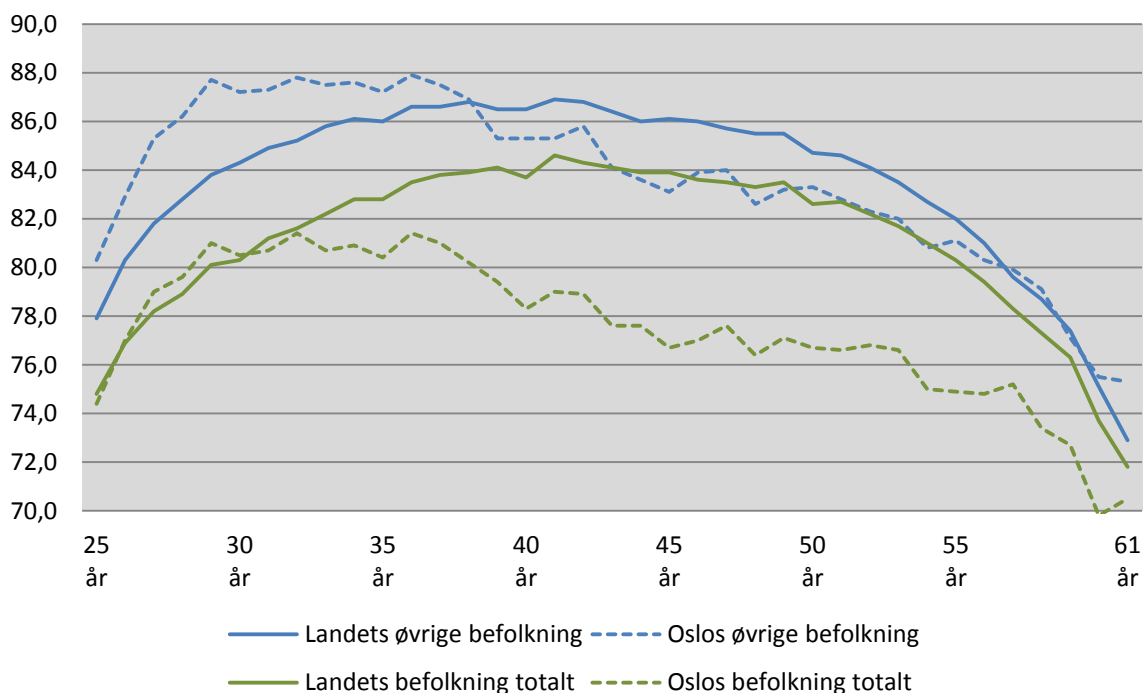
Når SSB i sin regionale fremskrivning av innvandrerbefolkningen anslår at Oslo vil kunne få en innvandrerbefolkning som vil utgjøre over 50 prosent av Oslos befolkning i år 2040, hvorav tre av fire vil ha ikke-vestlig bakgrunn, vil dette etter all sannsynlighet få stor betydning for det samlede sysselsettingsnivået i Oslo.⁷

En måte å illustrere effekten av innvandrernes sysselsetting i forhold til den samlede sysselsettingen, samt betydningen av innvandrerbefolkningens relative størrelse, er å se på

⁷ http://www.ssb.no/emner/02/03/rapp_201211/

forskjellene mellom sysselsettingsnivået for hele befolkningen og øvrig befolkning i Oslo og landet.

Dette har vi gjort i figur 6, der vi viser andelen sysselsatte i henholdsvis befolkningen totalt (grønn linje) og for øvrig befolkning (blå linje) i Oslo (stiplet linje) og landet (hel linje). Figuren illustrerer at det er klart større forskjell mellom sysselsettingsnivået for øvrig befolkning og befolkningen totalt i Oslo enn for landet.



Figur 6 Andel sysselsatte i befolkningen totalt og i øvrig befolkning for Oslo vs landet, 2010. Prosent. Kilde: SSB/HRS

I Oslo ligger andelen sysselsatte i totalbefolkningen 6,2 prosentpoeng lavere enn blant øvrig befolkning i aldersgruppen 25-61 år, mens forskjellen på landsnivå var på 2,5 prosentpoeng. Forskjellene i Oslo var dermed 2,5 ganger større enn for landet.

Dette viser betydningen av innvandrerbefolkningens størrelse i forhold til å trekke ned totalbefolkningens sysselsettingsgrad. Siden den ikke-vestlige innvandrerbefolkningen i Oslo er nesten tre ganger større enn ellers i landet, bidrar denne i større grad til å trekke ned det generelle sysselsettingsnivå i Oslo enn for landet samlet. I Oslo utgjorde den ikke-vestlige innvandrerbefolkningen 21 prosent av befolkningen i 2012, mens den utgjorde 8 prosent av befolkningen ellers i landet.

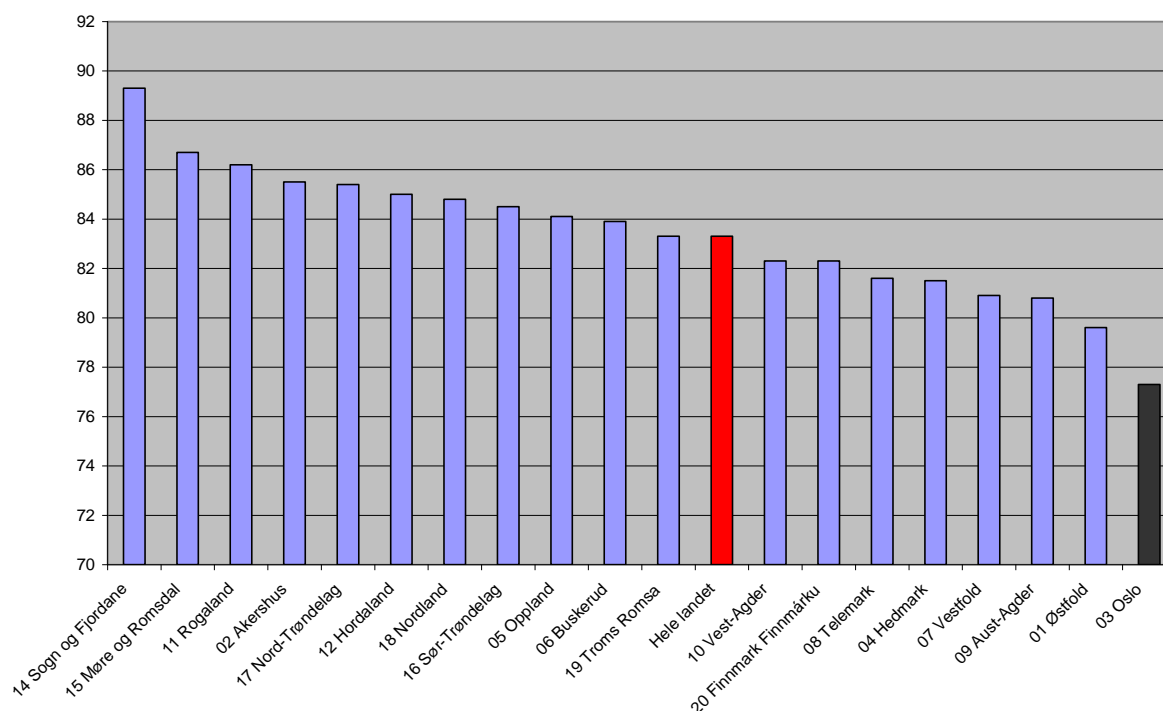
Figur 6 (over) viser samtidig at det er størst forskjell på sysselsettingsnivået til befolkningen totalt og øvrig befolkning i aldersgruppen 30-55 år. Det betyr at det er i denne aldersgruppen, som må kunne karakteriseres som den beste arbeidsføre alder, hvor innvandrerbefolkningens lave sysselsettingsnivå i Oslo har størst effekt.

Det ville derfor være interessant å sammenlikne sysselsettingsnivået i Oslo med sysselsettingsnivået i andre fylker i denne aldersgruppen.

2.3 Oslo lavest av alle fylker

Vi har sammenliknet sysselsettningsnivået mellom alle fylker i aldersgruppen 40-54 år ved å hente tall direkte fra SSBs statistikkbank.⁸

Som vi ser har Oslo det laveste sysselsettningsnivået av samtlige fylker i aldersgruppen 40-54 år, jf. figur 7 (under). Vi har dessverre ikke funnet historiske data fra SSB som gjør det mulig å sammenlikne sysselsettingen mellom fylker før innvandringen skjøt fart i Oslo for eksempel fra 1970- eller 1980-tallet. Men vi tviler sterkt på at Oslo hadde den laveste sysselsettingen i landet på 70- og 80-tallet.



Figur 7 Andel sysselsatte i aldersgruppen 40-54 år etter fylker, 2010. Prosent. Kilde: SSB

Vi har tidligere i dette notatet vist at øvrig befolkning i Oslo ikke har lavere sysselsetting enn landsgjennomsnittet. Det må bety at det er størrelsen på den ikke-vestlige innvandrerbefolkningen i Oslo, og deres sysselsettingsprofil, som først og fremst forklarer hvorfor Oslo har den laveste sysselsettingen i landet.

At Oslo har den laveste sysselsettningsnivået i landet blant personer i disse arbeidsføre aldersgruppene må også bety at Oslo går glipp av store skatteinntekter og samtidig har store utgifter knyttet til dem som ikke er sysselsatt. Til sistnevnte må bemerkes at det meste av overføringer og trygder betales av staten, men det er Oslo som sitter med ansvaret for blant annet de nødvendige investeringer, jf. tidligere notat fra HRS, *Oslo kommune gjeldstynge* (2011).⁹

⁸ http://www.ssb.no/emner/02/03/rapp_201211/. Vi gjør også oppmerksom på at når vi har vært nødt å benytte oss av aldersspennet 40-54 år, og ikke den mest yrkesaktive alderen 25-61 år, henger dette sammen med at det kun er for 40-54 år at SSB tilkjenner slike data for innvandregrupper.

⁹ http://www.rights.no/filer2/OsloKommune_ekonomi_N1_2011.pdf Se også "Tell ikke meg. Innvandringens kostnader og velferdsstaten" (2009): http://www.rights.no/filer2/notat_innv_kost100909.pdf

3 Avslutning

Sysselsetting etter ettårige aldersgrupper viser at forskjellene i sysselsettingsnivået mellom spesielt ikke-vestlige innvandrere og øvrig befolkning er langt større enn det som kommer frem i SSBs registerbaserte sysselsettingsstatistikk for innvandrere.

I SSBs statistikk vises forskjellen mellom øvrig befolkning og innvandrergruppenes sysselsetting kun i en statistikkbanktabell for hele aldersspennet 15-74 år. Da er forskjellene i sysselsetting mellom øvrig befolkning og ikke-vestlige innvandrere 16,5 prosentpoeng. Men når tallene fordeles etter ettårig alder ser vi at forskjellene er på mellom 25 og 30 prosentpoeng i de mest arbeidsføre aldersgruppene.

I aldersspennet 25-61 år er forskjellene på 27 prosentpoeng i gjennomsnitt. Dermed underkommunerer SSB hvor store de reelle forskjellene er i sysselsettingen mellom øvrig befolkning og spesielt ikke-vestlige innvandrere.

I tillegg blir SSBs registerbaserte sysselsettingsstatistikk misvisende for vestlige innvandrere, da man kan forledes til å tro at vestlige innvandrere har høyere sysselsetting enn øvrig befolkning. Men innvandrere med vestlig bakgrunn har lavere sysselsettingsgrad enn øvrig befolkning i alle aldersgrupper fra 15-61 år. I dette 47 år lange aldersspennet har øvrig befolkning i gjennomsnitt 7 prosentpoeng høyere andel sysselsatte enn de med vestlig innvandrerbakgrunn.

Samtidig har vi sett at forskjellene er enda større i Oslo enn for landet. I Oslo har den ikke-vestlige innvandrerbefolkningen et så stort omfang at deres lave sysselsettingsnivå trekker ned den generelle sysselsettingen i Oslo med over 6 prosentpoeng. Jo større andel ikke-vestlige innvandrerbefolkning, jo mer vil det lave sysselsettingsnivået til denne gruppen trekke ned befolkningens samlede sysselsettingsnivå. I følge SSBs framskrivninger vil andelen innvandrere øke markert og utgjøre et flertall av Oslos befolkning i 2040, hvorav tre av fire vil ha ikke vestlig bakgrunn. Dette vil kunne føre til at sysselsettingsnivået i Oslo vil synke ytterligere i fremtiden.

Oslo har allerede landets laveste sysselsettingsnivå for aldersspennet 40-54 år. Dette må ha sin forklaring i at Oslo har en langt større andel ikke-vestlig innvandrerbefolkning enn de andre fylkene. En slik befolkningssammensetting og sysselsettingsprofil innebærer at Oslo går glipp av skatteinntekter og samtidig får høyere utgifter.

Utfordringen er selvsagt hvordan sysselsettingsmønsteret kan endres, det vil si å få flest mulig sysselsatt, særlig blant ikke-vestlige innvandrere.

Brochmann-utvalget foreslo i sin NOU en rekke tiltak, med ”aktivitetslinjen” som det mest sentrale.¹⁰ NOU-en bekrefter at mange som kommer til Norge ikke er kvalifisert for det norske arbeidsmarkedet, og at det er kostbart å kvalifisere dem. Det er også kjent at flere av innvandrergruppene utmerker seg ved å stå kort tid i jobb, og ender på ulike stønader. Mange av kvinnene er aldri på arbeidsmarkedet, mens en rekke arbeidsinnvandrere ender på trygd samtidig med at de henter familien hit eller eksporterer trygdeordninger knyttet til familien til hjemlandet. I tillegg er det en generell eksport av velferdsgoder. I sum: en kostbar ordning for

¹⁰ <http://www.regjeringen.no/nb/dep/bld/dok/nouer/2011/nou-2011-07.html?id=642496>

velferdsstaten. Samtidig ble tre alternative løsninger avvist av utvalget: stengte grenser, nedjusterte trygder og stønader, samt oppjustere krav.

Nå finnes det ingen støtte på Stortinget for å lukke Norge for innvandring, hvilket heller ikke er ønskelig. Men det er mulig å bidra til en mer målrettet endring i sammensetningen av innvandrerne i fremtiden.

Ideen om å justere ned ulike trygder og stønader henger sammen med forskning som avdekker at jo bedre velferdsgoder en stat tilbyr, jo flere ”feil folk” kommer, eller som Brochmann sa under fremleggelsen av overnevnte NOU (10.mai 2011): ”noe for dem – betalt av oss”. Utfordringen er at hvis velferdsgodene justeres ned vil det etter all sannsynlighet ramme alle. I praksis vil det være å nedjustere velferdsstaten, som igjen er å bryte med velferdsstatens grunnleggende prinsipp: et tillitsbasert system.

I dag ligger det et såkalt ”likhetsprinsipp” til grunn for samtlige stønader og trygder, men det ble ikke tatt høyde for innvandring da den norske velferdsstaten ble etablert. Den norske velferdsstatens økonomiske overføringer til svake grupper og prinsippet om likebehandling har dermed hatt to sentrale følger for innvandring: innvandringskontroll og integrering, sistnevnte særlig i arbeidslivet. Samtidig er velferdsstaten en sterk premissleverandør for politikken, da både i betydningen hva slags politikk det har vært ønskelig å føre og hva slags politikk det har vært mulig å føre, sistnevnte med henvisning til internasjonale avtaler som Norge har forpliktet seg til.

Norge er et rikt land. Vi bør dele av våre ressurser, men vi må også ha en styring som gjør at vi kan fortsette å dele, og da må vi forvalte våre ressurser riktig. Den viktigste ressursen Norge har er arbeidskraft, ikke oljen som mange synes å tro. Oljen er en begrenset ressurs, i tillegg til at Norges utgifter ikke må overstige det som kan forvaltes. Det tilsier at arbeidskraften må være sysselsatt og betale sine skatter, som igjen tilsier at vi må ha en bærekraftig utvikling, også hva gjelder innvandring.

Som tallene viser, synes utviklingen ikke å gå riktig vei.

Vedleggstabell 1. Tabell over sysselsatte etter alder, kjønn og innvanderbakgrunn. Hele landet. Prosent 4. kvartal 2010 *Landgruppe 1: EU/EFTA land, Nord-Amerika, Australia og New Zealand, **Landgruppe 2: Europa utenom EU/EFTA, Asia (inkl. Tyrkia), Afrika, Sør og Mellom-Amerika og Oseania utenom Australia og New Zealand

Alder	I alt			Menn			Kvinner		
	Majoritets- befolk.	Innv. gr.1*	Innv. gr.2**	Majoritets- befolkning	Innv. gr.1	Innv. gr.2	Majoritets- befolkning	Innv. gr.1	Innv. gr.2
<i>I alt</i>	70,1	71,6	53,6	72,4	74,4	57,4	67,8	67,9	50,2
15	9,4	4,6	5,7	8,5	4,8	5,5	10,5	4,3	5,9
16	21,5	11,0	8,9	19,1	9,6	8,6	24,1	12,2	9,4
17	36,0	18,4	16,3	32,1	18,3	13,6	40,0	18,4	20,1
18	59,3	38,1	32,7	56,8	37,3	28,2	62,0	38,8	38,7
19	66,4	56,0	45,5	65,6	54,5	44,8	67,3	57,3	46,3
20	66,9	60,0	48,3	66,5	60,5	49,2	67,4	59,6	47,4
21	68,2	61,4	49,5	68,4	62,7	52,1	67,9	60,2	47,2
22	70,8	64,6	50,2	71,0	67,2	55,9	70,6	62,3	45,3
23	73,4	66,2	51,2	73,6	68,8	57,8	73,2	63,7	45,7
24	75,8	69,3	52,4	75,7	71,8	59,0	75,8	66,7	47,0
25	77,9	71,8	53,8	78,5	73,9	62,7	77,3	69,4	46,6
26	80,3	75,0	54,9	81,1	78,1	62,9	79,4	71,3	48,6
27	81,8	75,9	57,2	82,8	79,4	67,3	80,7	71,7	49,2
28	82,8	76,0	55,2	83,8	79,7	64,8	81,8	71,3	48,2
29	83,8	77,2	57,7	85,2	79,6	68,6	82,3	73,9	49,6
30	84,3	77,7	57,6	85,8	81,2	66,9	82,7	72,7	51,0
31	84,9	78,4	59,1	86,4	81,2	66,8	83,3	74,3	53,4
32	85,2	77,8	60,6	87,0	80,8	68,4	83,3	73,3	54,6
33	85,8	78,5	61,2	87,5	81,0	68,8	83,9	74,6	55,6
34	86,1	78,5	62,4	87,9	80,9	70,0	84,3	74,4	56,6
35	86,0	78,3	61,1	87,9	80,4	67,8	84,1	75,1	55,7
36	86,6	78,5	61,7	88,5	80,7	67,6	84,7	74,7	56,8
37	86,6	79,2	62,0	88,3	80,4	67,4	84,9	77,2	57,5
38	86,8	79,2	61,3	88,2	80,3	66,7	85,3	77,2	56,9
39	86,5	79,2	63,1	88,1	80,2	67,6	85,0	77,4	59,5
40	86,5	79,0	60,8	88,3	79,7	65,1	84,6	77,8	57,2
41	86,9	79,3	63,3	88,7	79,9	67,1	85,1	78,2	59,8
42	86,8	78,8	62,9	88,3	79,6	65,4	85,2	77,6	60,7
43	86,4	79,5	61,6	88,2	79,9	63,6	84,5	78,9	59,7
44	86,0	80,3	63,2	87,6	81,0	65,0	84,2	79,0	61,2
45	86,1	80,0	62,0	87,6	79,2	64,1	84,6	81,3	59,7
46	86,0	79,2	60,7	87,6	78,7	63,0	84,3	80,1	58,2
47	85,7	78,8	61,2	87,3	78,3	63,7	84,0	79,6	58,5
48	85,5	79,9	60,5	87,4	79,4	61,4	83,6	80,8	59,5
49	85,5	78,8	59,4	87,1	79,4	60,1	83,8	77,7	58,8
50	84,7	78,3	58,7	86,5	78,5	60,2	82,9	77,9	57,0
51	84,6	78,1	56,9	86,5	77,7	57,8	82,6	78,7	55,9
52	84,1	77,0	57,2	85,8	76,9	59,5	82,3	77,3	54,7
53	83,5	75,6	55,7	85,7	75,6	58,6	81,2	75,5	52,9
54	82,7	77,6	53,1	85,0	77,0	54,7	80,4	78,6	51,5
55	82,0	76,0	49,8	84,5	75,2	52,2	79,5	77,2	47,7
56	81,0	75,9	48,7	83,8	75,9	51,6	78,2	76,1	45,8
57	79,6	73,7	49,4	82,6	75,9	51,5	76,6	70,8	47,5
58	78,7	72,9	45,6	82,0	72,6	49,0	75,3	73,2	42,0
59	77,4	73,4	45,5	81,2	73,8	50,1	73,5	73,0	40,0
60	75,1	71,7	37,6	79,0	72,7	41,9	71,3	70,4	32,7
61	72,9	69,8	39,6	77,4	70,5	43,5	68,3	68,9	35,5
62	61,8	63,1	33,8	66,9	64,6	37,5	56,6	61,3	29,4
63	54,6	58,4	27,0	60,3	62,2	31,0	48,9	54,3	22,3
64	48,9	53,6	25,6	54,8	57,8	28,6	43,1	49,5	22,0
65	41,9	43,4	20,5	48,0	45,7	22,7	35,8	41,3	18,1
66	37,3	40,9	21,5	44,1	45,2	25,6	30,5	36,6	16,4
67	30,6	34,0	13,4	38,1	40,0	15,1	23,3	29,0	11,7
68	27,4	27,1	11,1	34,8	30,1	13,2	20,5	24,5	8,8
69	23,7	25,3	11,6	30,9	30,7	16,7	17,0	20,9	7,1
70	19,8	18,5	7,3	26,1	23,2	10,5	13,9	14,8	4,2
71	17,2	18,2	6,6	23,4	22,4	6,6	11,5	15,1	6,6
72	14,8	14,4	4,3	20,2	21,0	5,8	10,0	9,8	3,1
73	13,0	12,4	3,8	18,5	14,9	5,4	8,2	10,8	2,5
74	11,3	12,0	3,9	16,5	15,4	5,2	6,9	9,6	2,9

Vedleggstabell 2. Tabell over sysselsatte etter alder, kjønn og innvandrerbakgrunn. Oslo. Prosent 4. kvartal 2010 *Landgruppe 1: EU/EFTA land, Nord-Amerika, Australia og New Zealand, **Landgruppe 2: Europa utenom EU/EFTA, Asia (inkl. Tyrkia), Afrika, Sør og Mellom-Amerika og Oseania utenom Australia og New Zealand

Alder	I alt			Menn			Kvinner		
	Majoritets- befolk.	Innv. gr.1*	Innv. gr.2**	Majoritets- befolkning	Innv. gr.1	Innv. gr.2	Majoritets- befolkning	Innv. gr.1	Innv. gr.2
<i>I alt</i>	70,1	71,6	53,6	72,4	74,4	57,4	67,8	67,9	50,2
18	59,3	38,1	32,7	56,8	37,3	28,2	62,0	38,8	38,7
19	66,4	56,0	45,5	65,6	54,5	44,8	67,3	57,3	46,3
20	66,9	60,0	48,3	66,5	60,5	49,2	67,4	59,6	47,4
21	68,2	61,4	49,5	68,4	62,7	52,1	67,9	60,2	47,2
22	70,8	64,6	50,2	71,0	67,2	55,9	70,6	62,3	45,3
23	73,4	66,2	51,2	73,6	68,8	57,8	73,2	63,7	45,7
24	75,8	69,3	52,4	75,7	71,8	59,0	75,8	66,7	47,0
25	77,9	71,8	53,8	78,5	73,9	62,7	77,3	69,4	46,6
26	80,3	75,0	54,9	81,1	78,1	62,9	79,4	71,3	48,6
27	81,8	75,9	57,2	82,8	79,4	67,3	80,7	71,7	49,2
28	82,8	76,0	55,2	83,8	79,7	64,8	81,8	71,3	48,2
29	83,8	77,2	57,7	85,2	79,6	68,6	82,3	73,9	49,6
30	84,3	77,7	57,6	85,8	81,2	66,9	82,7	72,7	51,0
31	84,9	78,4	59,1	86,4	81,2	66,8	83,3	74,3	53,4
32	85,2	77,8	60,6	87,0	80,8	68,4	83,3	73,3	54,6
33	85,8	78,5	61,2	87,5	81,0	68,8	83,9	74,6	55,6
34	86,1	78,5	62,4	87,9	80,9	70,0	84,3	74,4	56,6
35	86,0	78,3	61,1	87,9	80,4	67,8	84,1	75,1	55,7
36	86,6	78,5	61,7	88,5	80,7	67,6	84,7	74,7	56,8
37	86,6	79,2	62,0	88,3	80,4	67,4	84,9	77,2	57,5
38	86,8	79,2	61,3	88,2	80,3	66,7	85,3	77,2	56,9
39	86,5	79,2	63,1	88,1	80,2	67,6	85,0	77,4	59,5
40	86,5	79,0	60,8	88,3	79,7	65,1	84,6	77,8	57,2
41	86,9	79,3	63,3	88,7	79,9	67,1	85,1	78,2	59,8
42	86,8	78,8	62,9	88,3	79,6	65,4	85,2	77,6	60,7
43	86,4	79,5	61,6	88,2	79,9	63,6	84,5	78,9	59,7
44	86,0	80,3	63,2	87,6	81,0	65,0	84,2	79,0	61,2
45	86,1	80,0	62,0	87,6	79,2	64,1	84,6	81,3	59,7
46	86,0	79,2	60,7	87,6	78,7	63,0	84,3	80,1	58,2
47	85,7	78,8	61,2	87,3	78,3	63,7	84,0	79,6	58,5
48	85,5	79,9	60,5	87,4	79,4	61,4	83,6	80,8	59,5
49	85,5	78,8	59,4	87,1	79,4	60,1	83,8	77,7	58,8
50	84,7	78,3	58,7	86,5	78,5	60,2	82,9	77,9	57,0
51	84,6	78,1	56,9	86,5	77,7	57,8	82,6	78,7	55,9
52	84,1	77,0	57,2	85,8	76,9	59,5	82,3	77,3	54,7
53	83,5	75,6	55,7	85,7	75,6	58,6	81,2	75,5	52,9
54	82,7	77,6	53,1	85,0	77,0	54,7	80,4	78,6	51,5
55	82,0	76,0	49,8	84,5	75,2	52,2	79,5	77,2	47,7
56	81,0	75,9	48,7	83,8	75,9	51,6	78,2	76,1	45,8
57	79,6	73,7	49,4	82,6	75,9	51,5	76,6	70,8	47,5
58	78,7	72,9	45,6	82,0	72,6	49,0	75,3	73,2	42,0
59	77,4	73,4	45,5	81,2	73,8	50,1	73,5	73,0	40,0
60	75,1	71,7	37,6	79,0	72,7	41,9	71,3	70,4	32,7
61	72,9	69,8	39,6	77,4	70,5	43,5	68,3	68,9	35,5
62	61,8	63,1	33,8	66,9	64,6	37,5	56,6	61,3	29,4
63	54,6	58,4	27,0	60,3	62,2	31,0	48,9	54,3	22,3
64	48,9	53,6	25,6	54,8	57,8	28,6	43,1	49,5	22,0
65	41,9	43,4	20,5	48,0	45,7	22,7	35,8	41,3	18,1
66	37,3	40,9	21,5	44,1	45,2	25,6	30,5	36,6	16,4
67	30,6	34,0	13,4	38,1	40,0	15,1	23,3	29,0	11,7
68	27,4	27,1	11,1	34,8	30,1	13,2	20,5	24,5	8,8
69	23,7	25,3	11,6	30,9	30,7	16,7	17,0	20,9	7,1

Tabell- og figurliste

Tabell 1 SSBs offisielle presentasjon av andelen sysselsatte i alderen 15-74 år etter hovedgrupper av landbakgrunn i Norge, 2010. Prosent. Kilde: SSB	5
Figur 1 Sysselsatte etter ettårig alder fordelt etter landbakgrunn, 2010. Hele landet. Prosent. Kilde: SSB/HRS	5
Figur 2 Forskjell i andel sysselsatte mellom øvrig befolkning og ikke-vestlige innvandrere etter ettårig alder, 2010. Hele landet. Prosentpoeng. Kilde: SSB/HRS	7
Figur 3 Sysselsatte etter ettårig alder fordelt etter landbakgrunn og kjønn, 2010. Hele landet. Prosent. Kilde: SSB/HRS	8
Figur 4 Sysselsatte etter ettårig alder for øvrig befolkning og ikke-vestlige innvandrere (25-61 år) i Oslo vs landet, 2010. Prosent. Kilde: SSB/HRS	9
Figur 5 Sysselsatte etter ettårig alder fordelt etter landbakgrunn og kjønn (18-69 år), 2010. Oslo. Prosent. Kilde: SSB/HRS	10
Figur 6 Andel sysselsatte i befolkningen totalt og i øvrig befolkning for Oslo vs landet, 2010. Prosent. Kilde: SSB/HRS	11
Figur 7 Andel sysselsatte i aldersgruppen 40-54 år etter fylker, 2010. Prosent. Kilde: SSB	12